

V. 학생생활

1. 학생활동(춘천캠퍼스)
2. 장학제도
3. 후생복지시설 및 제도(춘천캠퍼스)
4. 취업지원
5. 학생능력개발원(나.장애학생지원센터)

V. 학 생 생 활

1. 학생활동

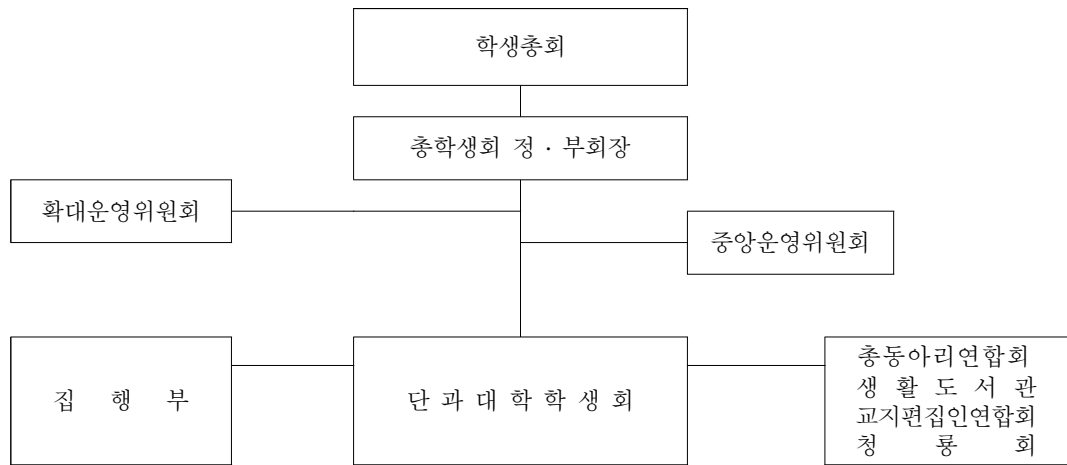
가. 학생자치기구

□ 목적

본회는 회원 상호간의 친목을 도모하고, 자유롭고 민주적인 자치활동을 통해 자치능력을 배양하고 학문탐구와 창조적 비판능력을 길러 대학의 자율적 발전을 도모하고 나아가 민주시민의 자질을 함양하며, 정의로운 민주사회발전에 이바지함을 목적으로 한다.

□ 학생자치기구표

1) 춘천캠퍼스

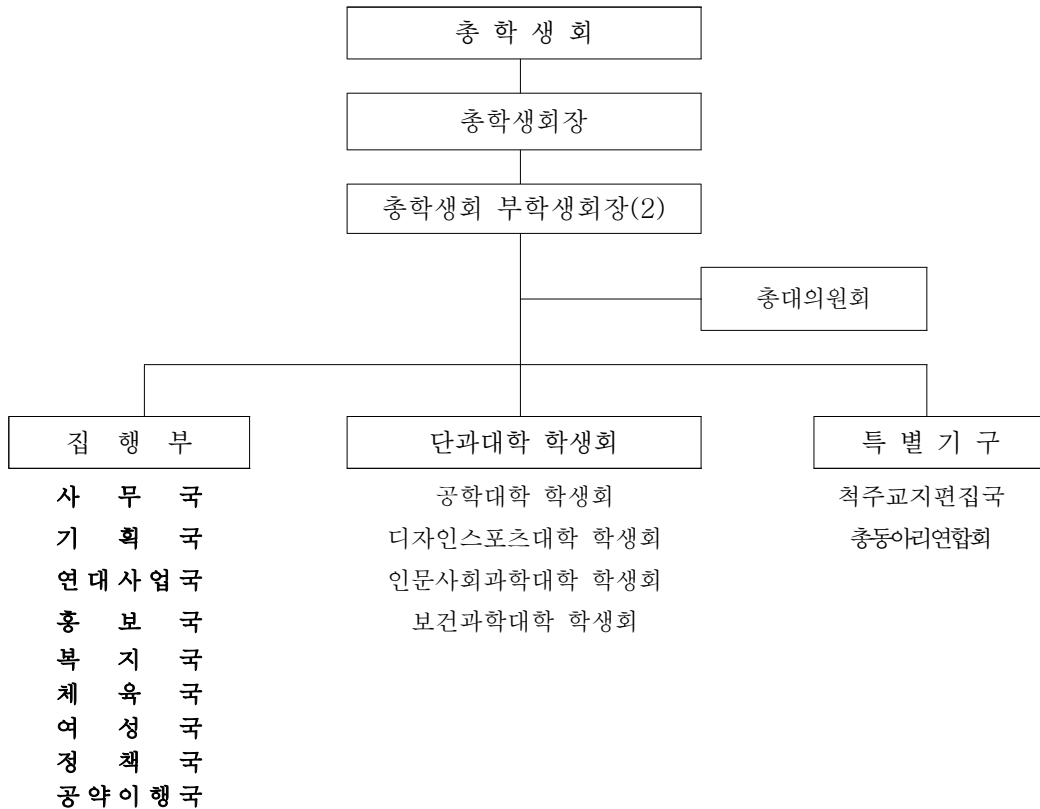


기 획 국
대 외 협 력 국
문 화 국
미 디 어 국
복 지 국
시 설 안 전 국
연 대 국
재 정 사 무 국
정 책 사 무 국
정 책 전 략 국
체 육 국
홍 보 국

경영대학	학생회
공과대학	학생회
농업생명과학대학	학생회
동물생명과학대학	학생회
문화예술대학	학생회
사범대학	학생회
사회과학대학	학생회
산림환경과학대학	학생회
수의과대학	학생회
약학대학	학생회
의과대학	학생회
의생명과학대학	학생회
인문대학	학생회
자연과학대학	학생회
IT대학	학생회
스포츠과학부	학생회

- 총학생회 정·부회장 : 총학생회를 대표하며 학생총회, 운영위원회의 의장이 된다.
- 중앙운영위원회 : 중앙운영위원회는 총학생회 정·부회장, 각단과대학 학생회장으로 구성하여 총학생회의 제반사업을 계획·심의·조정한다.
- 집행부 : 집행부는 총학생회 정·부회장 및 각 국장, 부장, 차장으로 구성하여 중앙운영위원회 및 확대운영위원회에서 결정된 사항을 집행하며, 조직으로는 기획국, 대외협력국, 문화국, 미디어국, 복지국, 시설안전국, 연대국, 재정사무국, 정책사무국, 정책전략국, 체육국, 홍보국을 둔다.

2) 삼척캠퍼스



- 기구 : 총학생회는 총학생회 정·부회장, 총대의원회, 운영위원회, 집행부를 둔다.
- 총학생회 정·부회장 : 총학생회를 대표하며 총학생회, 운영위원회의 의장이 된다.
- 운영위원회 : 총학생회장, 부학생회장, 각 단과대학학생회장, 과학생회장, 집행부 각 국장, 총동아리 연합회장으로 구성한다.
- 총대의원회 : 각 반별 직접선거로 선출된 대표 각 1인으로 구성하며 의장, 부의장을 둔다.

나. 학생단체(동아리)현황

□ 목적

동아리활동은 과외활동을 건전하게 영위하기 위해 같은 취미를 가진 학생들의 조직적 활동이다. 과외활동을 통하여 개인의 인격형성과 폭넓은 인간관계를 도모하는데 동아리 활동의 목적이 있다.

□ 동아리의 등록

총동아리 연합회에서 동아리 등록신청서를 교부받아 등록하면 되며, 등록서류는 동아리등록신청서(소정양식), 지도교수 승인서(소정양식), 회원명부, 회칙, 사업계획서 등이다.

□ 동아리 가입방법

매년 신학기 각 동아리의 홍보활동을 통해 희망 동아리에 가입할 수 있다.

□ 동아리 등록현황

1) 춘천캠퍼스

분 과 구 분	교양학술	체육	취미전시	공연예술	종 교	봉사	계
동아리수	13	20	10	15	11	13	82

2) 삼척캠퍼스

분 과 구 분	취미,봉사	공연	체육	전시,창작	종교	학술	계
동아리수	8	5	12	0	5	3	33

3) 도계캠퍼스

분 과 구 분	취미,봉사	공연	체육	전시,창작	종교	학술	계
동아리수	9	3	8	0	3	7	30

다. 교지

교지편집인연합회는 학내외 사안들에 대하여 대학생으로서 함께 인지하고 공감해야 하는 사안에 대하여 학기에 1권씩 교지 발간을 주목적으로 하는 언론기구이다. 본 편집위원을 중심으로 하여 학생, 교수, 동문 그 밖의 외부인의 원고로 이루어지며 본교생, 전국 각 대학, 공공기관 등에 배부하여 올바른 대학문화 창달과 학교소개 및 홍보에 일익을 담당하고 있다.

□ 연혁

- 1970년 “설악” 창간
- 1978년 “설악” 8집 발간
- 1982년 “백령”으로 교지명칭변경, 창간호 발간
- 1997년 “백령” 16집 발간
- 1998년 “백령편집위원회” 와 “교지편집인연합회”를 “교지편집인연합회”로 일원화

- 2002년 “백령” 25호 발간
- 2003년 “백령” 26호 발간
- 2004년 “백령” 27호 발간
- 2005년 “백령” 28호 발간
- 2006년 “백령” 29호 발간
- 2007년 “백령” 32,33호 발간
- 2008년 “백령” 34,35호 발간
- 2009년 “백령” 36,37호 발간
- 2010년 “백령” 38,39호 발간
- 2011년 “교지편집위원회”폐지로 “교지편집인연합회” 단일화
- 2011년 “백령” 40호 발간
- 2012년 “백령” 41호 발간
- 2013년 “백령” 42호 발간
- 2014년 “백령” 43호 발간
- 2015년 “백령” 44호 발간
- 2016년 “백령” 45호 발간

2. 장학제도

본교에서는 학업 성적이 우수하고 품행이 방정한 자와 가계형편상 학자금 지원이 필요한 학생에게 면제장학금 및 다양한 특성의 학생에게 특별장학금을 지급하고 있으며 또한 정부 보증 학자금 대출을 통한 학자금을 지원함으로써 우수인재양성과 면학분위기 조성을 위한 장학제도를 운영하고 있다.

가. 교내 장학금

□ 장학생 자격

- 경제적 사정으로 학비마련이 곤란한자로서 품행이 방정하며, 일정수준의 학업성적을 유지하여야 한다.
- 국가유공자녀는 평균 70점이상(평점평균 1.88이상), 체육특기자는 평점평균 또는 일정경기실적을 유지하여야 한다.
- 저소득층 면제장학금(기초생활수급자 포함)은 국가장학금과 연계하여 선발
- 신입생은 당해년도 장학지침에 의하여 정하여진 자격요건을 갖춘 자
- 교외장학생인 경우 장학금을 지급하는 자가 수혜요건을 특정하였을 경우 그 요건을 갖춘 자
- 기타 특별한 사유에 해당된다고 인정되는 자

□ 장학생 자격 상실

- 학칙에 의하여 징계처분을 받은 자
- 휴학자
- 이중 장학금 수혜자
- 장학금 지급에 따르는 구비서류의 허위작성 또는 미제출하거나 학교의 위신을 실추시킨 경우
- 기타 장학생으로서 부적격하다고 판정된 자

□ 장학금의 수혜기간

모든 장학금의 수혜기간은 1학기 단위로 최대 8학기까지 지급함을 원칙으로 하며, 별도의 지침이 있을 시에는 정한 바에 따라 계속 지급 할 수 있다.

□ 장학생 배정

장학생의 배정은 당해 학기 예산 범위내에서 대학(원)별로 배정한다.

□ 장학생의 선정방법

장학금 지급대상자는 소속대학(원)장의 선발·추천으로 총장이 승인한다.

□ 장학금 지급방법

교내 면제장학금은 등록금고지서에 장학금지급금액을 명기하여 본인에게 교부하며, 지급장학금(근로, 특별) 등은 학생 계좌로 지급함을 원칙으로 한다.

□ 장학생 지도

지도교수(학과장)는 장학생으로 하여금 수혜자로서의 본분을 다하고 학업에 정진하며 타의 모범이 되도록 지도한다.

□ 교내장학금

경제적으로 어려운 학생, 성적이 우수한 학생, 자원봉사 및 자기개발이 뛰어난 학생 등 학교가 정하는 기준에 합당하며 품행이 방정하고 장래가 촉망되는 학생에게 등록금의 전액 또는 일부를 감면해주거나, 생활비를 보조해주는 장학금이다. 그 종류로는 국가유공자장학금, 수석입학장학금, 체육특기자장학금, 성적우수장학금, 동시제학장학금, 특별장학금, 대학원장려장학금, 핵심역량강화장학금(삼척), 금연장학금(삼척) 등이 있다.

□ 국가장학금

한국장학재단 국가장학금 수혜자를 대상으로 하는 장학금으로 소득분위와 학업성적을 고려하여 등록금 전액 혹은 일부를 감면해주는 장학금이다.

□ 학과장특별 장학금(근로)

우리대학에 재학 중인 학부생 및 대학원 중 글로벌 리더의 잠재력을 갖춘 학생들로서 리더십 함양을 위해 학과장이 학과교수의 추천을 받아 학과회의를 거쳐 선발하는 장학제도로 학비마련의 기회를 부여하고 대학업무에 참여하여 면학분위기 진작에 기여함으로써 지급 받는 장학금이다.

□ 국가교육근로 장학금(근로)

저소득층 대학생의 등록금과 생활비를 지원하여 안정적인 학업여건을 조성하고, 사회·기업체험 기회를 제공하여 취업역량을 제고하는 장학금이다.

나. 교내 장학재단 장학금

□ 강원대학교발전기금재단장학금

○ 계열수석장학금

입학당시 계열별(인문계 및 자연계, 수시)수석합격자에게 재학기간동안 평점평균 3.0 이상일 경우 분기별로 일정액의 수학보조금을 지급하는 장학금

○ 성적우수장학금

본교에 재학중인 학생으로서 품행이 방정하고 학업성적이 우수하여 각 분야에서 지도적 자질을 갖추었다고 인정되는 자와 기타 국가관이 투철하고 타의 모범이 되는 자 중 경제적 사정으로 학비조달이 곤란한 자에게 지급하는 장학금

○ 경영대학장학금

(주)동찬기업 김창묵 회장이 기부한 기금을 운영하여 경영대학 재학생에게 지원하는 장학금

○ 바이오산업공학부 장학금

강원대학교에서 바이오산업공학부로 출연한 기금을 운영하여 생물공학과, 생물소재공학전공, 식품생명공학전공 재학생에게 지원되는 장학금

○ 정범구호국장학회 장학금

故정범구 병장(물리학과 2007학번)의 천안함 사망 보상금 전액 및 물리학과 남순권 교수가 기부한 기금을 운영하여 어려운 가정환경의 학생 및 물리학과 재학생에게 지원되는 장학금

○ 김정란장학회 장학금

영상문화학과 한동원 교수의 모친인 故김정란 여사가 후학 양성을 위하여 기부한 기금을 운영하여 영상문화학과 재학생에게 지원되는 장학금

○ 상백회 장학금

본교 출신 교수 72인이 후배양성을 위하여 기부한 기금을 운영하여 지원되는 장학금

○ 후원의집 장학금

- 강원대학교 발전을 위하여 후원의집에서 매월 기부하는 기금을 운영하여 지원하는 장학금
- 유정수교수장학회 장학금
화학과 초빙교수로 귀국 중 KAL기 사고로 순직하여 미망인이 기부한 기금을 운영하여 화학과 재학생에게 지원하는 장학금
- 백송장학회 장학금
(합)신한산업 이충수 대표가 학업증진 및 면학분위기 조성을 위한 인재양성을 위하여 기부한 기금을 운영하여 지원하는 장학금
- 법학전문대학원 장학금
법학부에서 모금된 누적 기금 및 (주)동찬기업 김창목 회장과 이재성법률사무소 이재성대표가 기부한 기금을 법학전문대학원생에게 지원하는 장학금
- 이희령·최경애부부장학회 장학금
故이희령(농화학과 1970년 졸업, ROTC 8기), 故최경애 부부가 생물학 석사학위를 받고 귀국 중 KAL기 사고로 순직하여 부부보상금 전액을 기부한 기금을 운영하여 농화학과, 생물학과, ROTC 생에게 지원하는 장학금
- 화학과장학회 장학금
화학과에서 기부하는 기금을 운영하여 화학과 재학생에게 지원하는 장학금
- 홍보대사 수학보조금
“강원대학교 홍보대사” 학생들의 학업지원금을 지원하는 수학보조금

□ 강원대학교창강학술장학재단

제지업에 평생을 몸 바치신 신봉제지 정일홍회장은 한국펄프·제지업분야의 학문과 기술개발을 위하여 강원대학교에 창강제지기술연구소를 기증하였으며, 우리대학의 발전을 위하여 헌신한 창강정일홍회장의 아호를 따 재단을 설립하여 직전학기 평점평균 3.0 이상으로, 우리나라 제지공학 발전에 기여할 가능성이 큰 학생에게 장학금 지급

□ 강원대학교단하학술장학재단

홍천에서 출생한 강현송회장은 자수성가하여 (주)화진그룹을 창업하여 대표이사 회장과, (사) 강원도민회이사로 활발히 활동 중 “꿈은 소망하는 자에게 큰 도구가 되고 반드시 이루어진다”는 창업정신으로 고향 후배들에게 꿈을 통해 인간스스로 노력하는 동기와 용기를 주고자 단하 강현송회장의 아호를 따 설립한 장학재단으로서 학업성적이 우수하고 타의 모범이 되는 학생에게 직전학기 평점평균이 3.5이상일 경우 장학금을 지급(경영대학, 산림환경과학대학, 자연과학대학 화학과, 법학전문대학원)

□ 강원대학교경영학과동창회장학재단

우수한 후배들이 동문과 모교를 사랑하며 긍지를 갖고 성장하기를 바라며 강원대학교 경영학과 동창회에서 설립한 장학재단으로서 직전학기 평점평균 3.5 이상인 경영학과 재학생 가운데 학과에서 해외연수 프로그램(Global Pathfinder)에 선발된 경우 지급하는 장학금

□ 강원대학교 삼척캠퍼스 발전기금재단장학금 (삼척)

삼척캠퍼스에 재학중인 학생으로서 품행이 방정하고 학업성적이 우수한 학생을 대상으로 학과별 순위에 따라 학과장 추천으로 지급하는 장학금

□ 강원대학교 삼척캠퍼스 총동문회 장학재단 장학금 (삼척)

삼척캠퍼스에 재학중인 자로 저소득층 자녀, 학업성적이 우수한 자에게 지급하는 장학금으로 학과별 순위에 의거하여 학과장이 추천으로 지급하는 장학금

다. 교외장학금

□ 자격

- 장학재단, 개인, 단체 등에서 자격요건을 정하였을 경우 그 요건을 갖춘 자로서 품행이 방정하고 학업성적이 우수한 자
- 장학재단, 개인, 단체 등에서 자격요건을 정하지 아니한 경우에는 경제적 사정으로 학비마련이 곤란한 자로서 품행이 방정하고 장래가 촉망되며 직전학기 성적이 평점평균 3.0 이상인 자

□ 자격상실

- 학업성적이 불량하다고 인정될 경우
- 학칙에 의거 징계처분을 받을 경우
- 휴학을 하였을 경우
- 장학생으로서 품위를 손상하거나 학교위신을 실추 시켰을 때
- 장학단체 자체규정에 의거 자격이 상실되었을 경우

□ 지급기준

일반적으로 등록금 전액을 지급하고 있으나 장학단체별로 차이가 있음

□ 수혜기간

1학기 · 1년 · 졸업 시까지로 단체별로 상이 함

라. 정부 학자금 용자

능력과 의지가 있는 학생이면 누구나 경제적 여건에 관계없이 균등한 고등교육 기회를 가질 수 있도록 여건 조성

□ 정부보증 학자금대출

- 학자금대출시행기관 : 한국장학재단에서 직접 대출
- 학생 1인당 용자한도액(매학기) : 등록금 전액, 생활비 1,500천원 까지
- 대출금이자
- 일반대출: 본인부담 매학기 고시(2.25%, 2017년도)

□ 농어촌출신대학생 학자금용자 지원사업

- 지원대상(신청자격) : 농어촌지역에 주소를 두고 6개월(거주기간 180일) 이상 거주하고 있는 학부모의 자녀 또는 농어업에 종사하는 대학생으로서 직전학기 12학점 이상을 이수한 학부생(100점 만점 환산 시 70점 이상인 학생)
- 용자대상금액 : 당해학기 등록금
- 용자조건 : 무이자
- 용자학기 수 : 정규학기 수까지
- 용자금 상환 : 졸업 또는 수료 후 2년 거치 후(2년경과 익월부터), 1학기 분을 1년 단위 상환
- 신청절차 : 한국장학재단(www.kosaf.go.kr)에 회원가입 → 로그인 → 사이버창구 → 학자금대출 신청 → 농어촌용자 선택 → 신청하기

마. 장학금 현황 (2016)

□ 춘천캠퍼스

(단위: 명, 천원)

구분	대학	교내장학금 (등록금보조)		교내장학금 (등록금외)		교외장학금		계 *	
		인원	장학금	인원	장학금	인원	장학금	인원	장학금
학부	경영대학	912	837,701	333	258,699	1,120	2,561,413	1,544	3,657,814
	공과대학	1,059	980,951	331	246,150	1,351	3,739,072	1,716	4,966,173
	농업생명과학대학	645	598,652	157	154,437	722	1,979,826	972	2,732,914
	동물생명과학대학	261	269,360	88	98,576	378	1,102,240	448	1,470,176
	문화예술대학	410	408,360	89	100,660	489	1,430,887	634	1,939,907
	법과대학	1	369	2	1,320	1	2,713	3	4,402
	사범대학	562	502,015	261	232,604	713	1,877,134	914	2,611,753
	사회과학대학	525	433,502	212	242,975	755	1,916,159	955	2,592,635
	산림환경과학대학	445	418,787	141	126,625	500	1,288,195	649	1,833,608
	수의과대학	145	190,536	52	76,201	114	270,962	189	537,698
	약학대학	114	146,713	29	27,265	122	288,758	159	462,737
	의과대학	165	168,269	28	26,081	195	554,578	247	748,928
	의생명과학대학	400	363,646	107	72,992	469	1,242,104	600	1,678,742
	인문대학	576	498,440	239	285,266	792	1,925,663	1,013	2,709,369
	자연과학대학	634	581,015	280	235,502	823	2,251,482	1,045	3,067,999
	IT대학	758	698,208	193	157,770	951	2,548,325	1,161	3,404,303
	독립학부	108	166,668	39	38,501	136	405,252	173	610,421
	소계	7,720	7,263,192	2,581	2,381,624	9,631	25,384,763	12,422	35,029,579
대학원	일반대학원	1,950	2,687,107	639	816,221	444	1,337,722	3,033	4,841,050
	법학전문대학원	65	203,725	-	-	66	397,481	98	601,206
	의학전문대학원	139	370,299	27	47,960	15	27,555	150	445,814
	경영대학원	43	37,075	-	-	-	-	43	37,075
	교육대학원	287	198,975	2	2,560	2	2,904	288	204,439
	녹색생명산업정책대학원	27	23,701	-	-	-	-	27	23,701
	산업대학원	63	53,409	-	-	1	500	63	53,909
	정보과학행정대학원	50	34,597	-	-	-	-	50	34,597
	소계	1,837	3,608,888	435	866,742	320	1,766,162	1,981	6,241,792
총계	9,557	10,872,080	3,016	3,248,366	9,951	27,150,925	14,403	41,271,371	

※ “계” 의 인원은 2016년 연간 실제 수혜 학생수

□ 삼척캠퍼스

(단위: 명, 천원)

구 분	대학	교내장학금 (등록금보조)		교내장학금 (등록금외)		교외장학금		계 *	
		인원	장학금	인원	장학금	인원	장학금	인원	장학금
학 부	공학대학	1,833	2,120,305	482	458,217	2,320	6,151,801	2,734	8,730,323
	디자인스포츠대학	516	649,493	108	133,577	622	1,830,556	774	2,613,626
	보건과학대학	938	1,096,812	295	229,329	1,564	4,958,049	1,587	6,284,190
	인문사회과학대학	563	576,250	279	309,244	953	2,728,712	1,051	3,614,206
	소계	3,850	4,442,860	1,164	1,130,367	5,459	15,669,118	6,146	21,242,345
대 학 원	일반대학원	122	168,399	0	0	66	158,640	188	327,039
	방재전문대학원	36	38,032	19	28,100	28	39,530	83	105,662
	산업과학대학원	50	40,117	29	37,440	0	0	76	77,557
	소계	208	246,548	48	65,540	94	198,170	347	510,258
총계		4,096	4,209,960	1,149	973,669	5,677	17,464,654	6,742	22,648,283

※ “계”의 인원은 2016년 연간 실제 수혜 학생수

3. 후생복지시설 및 제도

가. 학교경영자배상책임보험

□ 개요

학교 경영자가 학교 시설 및 학교업무의 수행으로 인하여 학생에게 손해를 입혔을 경우 및 학내 교육기관 생활 중 우연한 사고로 상해를 입었을 경우 실질적인 의료비 혜택을 지원하고자 학교경영자 배상책임보험에 가입하여 의료비를 보조하여 학생들의 건강유지와 보건향상에 기여하고자 함.

□ 수혜 대상자 및 적용 진료

본교 재학생(대학원생 포함)으로 학교 내에서의 사고와 학교 업무 수행으로 인한 사고 시 국민 건강보험공단에서 부담하는 금액을 공제한 나머지 본인 부담금을 지급한도액내

- 춘천캠퍼스: (구내치료비 - 1백만원, 사망 및 후유장애 - 최대 2억원 배상)
- 삼척캠퍼스: (구내치료비 - 2백만원, 사망 및 후유장애 - 최대 2억원 배상)

□ 치료 가능 기간

사고일로 부터 180일 이내

□ 보청료 청구기간

사고일로 부터 3년 이내

□ 신청 및 지급 절차

- 춘천캠퍼스: 병원 진료 ⇨ 구비서류 학생과 제출 ⇨ 보험금 청구 ⇨ 지급 심사 ⇨ 신청인 계좌 입금
- 삼척캠퍼스: 병원 진료 ⇨ 구비서류 교학지원과(보건진료실) 제출 ⇨ 보험금 청구 ⇨ 지급 심사 ⇨ 신청인 계좌 입금

□ 보험금 지급 한도액

1) 춘천캠퍼스

- 대인배상 : 1인당 2억 원 한도, 1사고 당 20억 원 한도 (자기부담금 10만원)
- 학교 활동 중 교내·외 배상책임 : 1인당 치료비 1백만 원까지(자기부담금 10만원)

2) 삼척캠퍼스

- 대인배상 : 1인당 2억 원 한도, 1사고 당 10억 원 한도 (자기부담금 10만원)
- 학교 활동 중 교내·외 배상책임 : 1인당 치료비 2백만 원까지(자기부담금 없음)

□ 구비서류

- 1) 춘천캠퍼스 : ①사고경위서 ②사고발생확인서 ③보험금 청구서 ④개인정보수집 이용 동의서 ⑤교외사고의 경우 학교관련 행사 공문 및 참가명단 (이상 서식 학교 홈페이지 공지사항-장학안내 다운로드) ⑥진단서 ⑦초진차트 ⑧치료비 세부내역 영수증 ⑨입퇴원 확인서 ⑩MRI 비용 청구서:의사소견서 ⑪재학증명서 ⑫신분증 사본 ⑬본인 통장사본

- 2) 삼척캠퍼스 : ① 개인정보수집 이용 동의서 (서식 보건진료실 비치)

- ② 재학증명서
- ③ 의사소견서 또는 진단서
- ④ 진료영수증
- ⑤ 보험금 청구서(서식 보건진료실 비치)

나. 생활협동조합

□ 연혁

- 2001. 12. 강원대학교생활협동조합 창립총회
초대 생활협동조합 이사장 선출(동물자원학부 이정구 교수)
- 2002. 5. 강원대학교생활협동조합 법인설립 인가 및 등기
- 2002. 6. 강원대학교생활협동조합 사업자등록
- 2002. 11. 강원대학교생활협동조합 사업개시(식당 1, 매점 3, 열차승차권발매소)
- 2003. 2. 제1차 정기 대의원총회 개최
- 2003. 3. 천지관 2층 휴게실 리모델링 오픈
- 2003. 10. 백록관식당 인수 운영
태백관 2층(카페테리아), 3층(교직원식당) 식당 리모델링 오픈
- 2004. 2. 천지관1층 문구점 신설
- 2004. 2. 천지관식당 주방 개선공사
- 2004. 2. 제2차 정기 대의원총회 개최
제2대 생활협동조합 이사장 선출(농업자원경제학과 신해식 교수)
- 2004. 8. 열차승차권발매소 이전(백록관 1층)
- 2005. 2. 제3차 정기 대의원총회 개최
- 2005. 2. 학내 자동판매기 인수 운영
- 2005. 3. 백록관식당 리모델링 오픈
- 2005. 12. 대학 발전기금 50,000,000원 기부
- 2006. 1. 구내복사점 사업 인수
- 2006. 2. 구내서점 리모델링 오픈
- 2006. 2. 제4차 정기 대의원총회 개최
제3대 생활협동조합 이사장 선출(지질학과 정대교 교수)
- 2006. 3. 강원대학교생활협동조합 정관개정
- 2006. 3. 부이사장 선출(회계학과 이 유 교수)
- 2006. 10. 여행사 오픈
- 2006. 12. 제3기숙사 매점 인수
- 2006. 12. 대학 발전기금 100,000,000원 기부
- 2007. 1. 신북농협과 농촌사랑 자매결연 및 교류협력 체결
- 2007. 2. 제4차 정기 대의원총회 개최
제4대 생활협동조합 이사장 선출(사학과 손승철 교수)
- 2007. 8. 동생대 매점 신설
- 2007. 9. 60주년 기념관 복사점 및 매점 신설
- 2007. 12. 대학 발전기금 100,000,000원 기부
- 2008. 2. 제6차 정기대의원 총회 개최
- 2008. 3. 60주년기념관 매점 오픈

- 2008. 3. 생활협동조합 부이사장 선출(일본학과 교수 현진덕)
- 2008. 5. 제1회 스승의 날 카네이션달아드리기 행사 개최
- 2008. 8. 제5대 생활협동조합 이사장 선출 (영어교육학과 교수 한광석)
- 2008. 10. 제1회 생활협동조합 요리경연대회 개최
- 2008. 11. 제5차 임직원수련회 개최
- 2008. 12. 대학발전기금 납부(100,000,000원)
- 2009. 2. 제7차 정기대의원 총회 개최
- 2009. 5. 제2회 스승의 날 카네이션달아드리기 행사 개최
- 2009. 7. 천지관매점 리모델링 오픈
- 2009. 8. 제1기 생활협동조합 장학수여식 개최(51,660,500원, 66명)
- 2009. 12. 대학 발전기금 50,000,000원 기부
- 2010. 2. 제8차 정기대의원 총회 개최
- 2010. 4. 60주년 기념관 카페마운틴 신설
- 2010. 8. 제6대 생활협동조합 이사장 선출(제지공학과 조준형 교수)
- 2010. 9. 생활협동조합 부이사장 선출(무용학과 백영태 교수)
- 2011. 2. 제9차 정기대의원총회 개최
- 2011. 3. 국제인재양성관 매점 신설
- 2011. 5. 제3회 스승의 날 카네이션 달아드리기 행사 개최
- 2011. 9. 60주년기념관 카페마운틴내 뚜레쥬르 신설 오픈
- 2011. 12. 창립10주년 기념행사 개최
- 2012. 2. 천지관식당 리모델링 오픈식 거행
- 2012. 3. 제10차 정기대의원 총회 개최
- 2012. 8. 생활협동조합 부이사장 선출(식물자원응용공학과 이윤수 교수)
- 2012. 8. 제1차 임시대의원총회 개최
제7대 생활협동조합이사장 선출(동물생명시스템학과 송영한 교수)
- 2012. 9. 친환경농업연구센터 백령마트 신설
- 2013. 3. 카페마운틴 2호점 농생대점 신설 오픈
- 2013. 3. 제11차 정기대의원 총회 개최
- 2014. 3. 제12차 정기대의원 총회 개최
- 2014. 7. 우편 취급국 신설
- 2014. 3. 제1차 임시대의원 총회 개최
- 2014. 8. 제8대 생활협동조합이사장 선출(사학과 유재춘 교수)
- 2015. 3. 제13차 정기대의원 총회 개최
- 2016. 3. 천지관 2층 축산물 판매장 신설 오픈
- 2016. 3. 제14차 정기대의원 총회 개최
- 2016. 9. 제1차 임시대의원 총회 개최
제9대 생활협동조합이사장 선출(신문방송학과 홍성구 교수)
- 2017. 4. 동문매점 신규오픈
- 2017. 6. 글로벌경영관 카페 신규 오픈

□ 개요

대학생활협동조합은 대학 내 교원, 직원, 학생 등 대학을 구성하는 사람들이 보다 나은 대학생활을 위해 설립한 생활협동조합(이하 “대학생협”이라고 한다)이다. 대학생협은 대학에서 소비, 문화, 환경 등의 생활을 보다 나은 생활로 바꾸기 위해 대학생활의 직접적인 당사자인 구성원이 스스로 조직한

협동조합을 말한다. 즉, 경제적인 소비생활, 건전한 여가와 문화생활, 쾌적한 환경 속에 대학생활을 보내고자 하는 대학 구성원들이 상부상조하는 협동의 정신을 발휘하여 스스로가 출자하면서, 스스로가 운영자가 되고, 스스로가 이용자인 협동의 단체이다.

□ 주요활동

물자구매 공급사업	<ul style="list-style-type: none"> ▪ 전국대학생협들과 연합해 공동구매 실시(매점/식당/문구 등) ▪ 대학생협 상호간에 상품구입정보 교환 ▪ 좋은 상품을 저렴하게 공급
교육·홍보 사업	<ul style="list-style-type: none"> ▪ 소식지 발행, 생활협동조합 소식지 발행 ▪ 인터넷 홈페이지 운영
생활문화 서비스사업	<ul style="list-style-type: none"> ▪ 중고물품 알선, 책 버룩시장 ▪ 스승의 날 카네이션 달아드리기, 김장담그기 등
수익사업	<ul style="list-style-type: none"> ▪ 식당, 휴게실 및 매점 경영 효율화 ▪ 임대매장의 직영화

□ 현재 조합원 수(2017. 10. 기준)

(단위: 명/원)

구분	조합원 수	출자금액
교원	202	53,799,970
직원	106	38,950,420
대학(원)생	13,943	508,402,240
생협직원	29	4,180,040
합계	14,280	605,332,670

□ 조합원 가입

- 자격 : 교원, 직원, 학생 등 강원대학교 구성원
- 절차 : 조합사무국 방문 ⇒ 조합원 가입신청서 작성 ⇒ 출자금 납부
⇒ 조합원증 및 출자금 증서 수령 ⇒ 조합원
- 출자금 : 1차 10,000원이며, 1회 납부로 조합원이 되고, 자유로이 증좌 및 감좌가 가능
※ 출자금은 졸업이나 조합원 탈퇴 시 배당금과 함께 전액 반환된다.

다. 소비조합 (삼척)

□ 연혁

- 1993. 3. 삼척산업대학교 소비조합 정관 제정
김호근 이사장 취임
- 1994. 3. 김영달 이사장 취임
- 1998. 6. 장태연 이사장 취임
- 1998. 12. 삼척대학교 소비조합 명칭 변경
- 2002. 7. 김대수 이사장 취임
- 2003. 2. 소비조합 정관 4차 개정
- 2005. 9. 소비조합 정관 5차 개정
- 2006. 3. 소비조합 정관 6차 개정
강원대학교 삼척캠퍼스 소비조합 명칭 변경
김승호 이사장 취임

- 2007. 9. 삼척캠퍼스 5공학관 식당 오픈
삼척캠퍼스 5공학관 커피전문점 오픈
- 2007. 11. 소비조합 정관 7차 개정
- 2008. 3. 김진원 이사장 취임
- 2009. 2. 최선도 이사장 취임
- 2009. 4. 소비조합 정관 8차 개정
- 2010. 3. 소비조합 도서관 커피전문점(2호점) 오픈
- 2011. 9. 소비조합 도계캠퍼스 커피전문점(3호점) 오픈
- 2011. 10. 임덕규 이사장 취임
- 2012. 8. 정도영 이사장 취임
- 2013. 2. 학생회관동 1층, 2층 환경개선공사
편의점 CU(5공학관점, 학생회관점) 오픈
- 2013. 3. 소비조합 정관 9차 개정
- 2013. 4. 2013학년도 소비조합 정기이사회 개최
- 2014. 6. 배재홍 이사장 취임
- 2015. 3. 편의점 CU(해솔관점, 도계점)오픈

□ 개요

소비조합은 대학 내 교원, 직원, 학생 등 대학을 구성하는 사람들이 보다 나은 대학생활을 위해 설립한 조직이며, 소비조합은 교직원과 학생들의 소비생활 편의를 제공함으로써 조합원의 복리증진 및 교육 진흥에 기여함을 목적으로 한다.

□ 현재 조합원 수(2015. 4. 1.기준)

(단위: 명/원)

구 분	조합원 수	비 고
교 원	197	197
직 원	110	110
대학(원)생	7,110	7,110
소비조합 직원	15	15
합 계	7,432	7,432

□ 조합원 가입

- 자 격 : 교원, 직원, 학생 등 강원대학교 삼척캠퍼스 구성원
- 방 법 : 교직원은 본교 근무 발령과 동시에 가입되며, 진출 또는 퇴직과 동시에 탈퇴한다.
학생은 입학과 동시에 가입하며 졸업, 자퇴 또는 제적과 동시에 탈퇴한다.

라. 후생복지시설

1) 춘천캠퍼스 복지시설 이용안내

개요 : 천지관을 중심으로 학내에 위치하고 있으며 학내구성원들에게 필요한 양질의 물품과 서비스를 저렴한 가격으로 제공

운영형태 : 생활협동조합 직영 및 임대운영

구내식당

식당명	위치	운영방법	제공 메뉴	이용안내
천지관식당	천지관1층	생협직영	한식, 양식, 떡배기, 스낵,	구내 7341 7342
백록관식당	백록관1층	생협직영	한식, 중식, 양식, 스낵, 김밥	구내 7346 7347
교직원식당	천지관1층	생협직영	한정식, 즉석요리 ※ 학내행사 가능	구내 7341
	백록관1층			구내 7346
석재매장 식당	석재센터 4층	임대운영	김밥, 한식, 중식, 양식	242-6682

매점

매점명	위치	운영방법	취급품목	이용안내
천지관매점	천지관 1층	생협직영	음료, 과자, 담배, 잡화	구내 7339
백록관매점	백록관 1층 식당내	"	"	구내 7788
동문매점	수의대 앞	"	"	구내 7359
60주년기념관매점	60주년기념관	"	"	구내 7790
백령마트	친환경농업연구센터	"	음료, 과자, 담배, 대학생산품	구내7794
석재매점	석재센터4층	임대운영	"	242-6682

휴게시설

휴게실명	위치	운영방법	취급품목	전화번호
천지관2층 휴게실 (맘스터치 등)	천지관 2층	생협직영	패스트푸드, 원두커피 아이스크림, 음료, 분식	구내 7344
60주년기념관휴게실 (카페마운틴, 뚜레쥬르)	60주년기념관 1층	"	원두커피, 핫도그 아이스크림, 음료, 제과빵, 케익	구내 7792
카페마운틴 농생대점	농업생명과학대학 1호관 옆	"	원두커피, 핫도그 아이스크림, 음료, 제과빵	구내 7795
글로벌경영관 글로벌카페	글로벌경영관	"	"	구내 7797
석재휴게실	석재센터 5층	임대운영	원두커피, 국산차	242-6632
야외휴게실	백록관 2층	동연관리	야외 휴식공간 제공	구내7310

□ 복지매장

위 치	매 장 명	운영구분	취 급 품 목	이용 안내
천지관1층	서 점	생협직영	대학교재를 비롯한 각종도서	구내 7356
	문구점	생협직영	문구류, 팬시류, 사무용품 등	구내 7358
	안경점	임대운영	안경, 선그라스, 렌즈	257-3283
천지관2층	복사실	생협직영	복사 및 제본	구내 7337
	출판국	"	교재, 교양서적 출판	구내 7336
	사진관	"	사진촬영, 인화, 현상, 필름	구내 7353
	축산물판매점	"	한우, 한돈, 계육 등 판매	255-8292
	구내만물사 (생활소품점)	임대운영	열쇠, 도장, 고무인, 음반	255-0993
	구내스포츠 (레저용품점)	"	스포츠용품, 기념품, 상패	256-1517
	시사영어사 (에코포리스트)	"	TOEIC시험 접수대행, 홍보	243-0555
	미용실	"	컷트, 파마, 드라이	256-5760
우편취급소	우편 및 택배 접수	생협직영	우체국 택배	구내7355
자동판매기 운영		생협직영	커피, 캔음료 자동판매 시설	구내 7411

2) 동해수련원

□ 개황

1986년 6월에 동해수련원을 개원하였다. 객실, 식당, 강당시설을 갖추고 개원한 동해수련원은 양양군 손양면 송전리에 위치하고 있으며 해양훈련 및 각종 수련활동을 위한 장소로 각광을 받고 있다.

□ 이용안내

- 수련원을 이용하고자 할 때에는 동해수련원 홈페이지(<http://donghae.kangwon.ac.kr>)에 사용일 7일전 까지 예약신청하고 사용 전일까지 사용료 납부해야 한다.
 - 동해수련원 연락처 : ☎. 033)673-3756, Fax. 033)673-3757
- 각종 학회, 동아리, 기타 학생단체가 수련원을 이용하고자 할 경우에는 지도교수의 현장지도를 받아야 한다.

□ 수련원 현황

구 분	동해수련원
부지면적(㎡)	33,057
시설면적(㎡)	1,703
시 설 내 용	<ul style="list-style-type: none"> · 침 실 : 1,249㎡(침구류 비치) 12평형 5실, 6평형 18실, 특실 1실 · 강 당 : 249㎡(180명수용) · 부속시설 : 야외샤워실, 야외취사대

3) 삼척캠퍼스 복지시설 이용안내

개요 : 학생회관동을 중심으로 학내에 위치하고 있으며 학내구성원들에게 필요한 양질의 물품과 서비스를 저렴한 가격으로 제공

운영형태 : 소비조합 직영 및 임대운영

구내식당

식당명	위치	운영방법	제공 메뉴	이용안내
학생식당	학생회관 2층	조합직영	백반, 양식, 스낵	구내 6774
교직원식당	5공학관 1층	조합직영	백반, 덮밥, 일품	구내 6757

매점(편의점)

매점명	위치	운영방법	취급품목	이용안내
5공학관점	5공학관 1층	조합직영	음료, 과자, 담배, 잡화	구내 6760
학생회관점	학생회관 1층	"	"	구내 6758
해솔관점	해솔관 1층	"	"	구내 742
도계점	학생회관 2층	"	"	구내 540-3298

커피전문점

커피숍명	위치	운영방법	취급품목	전화번호
5공학관점	5공학관 1층	조합직영	원두커피 등	구내 6760
도서관점	도서관 옆	"	원두커피, 라면 등	구내 6717
도계캠퍼스	학생회관	"	원두커피 등	920-253

자판기

설치장소	설치대수	운영방법	취급품목	이용안내
삼척캠퍼스	34	조합직영	커피, 캔음료	구내 6464
도계캠퍼스	19	"	"	구내 6464

□ 복지매장
<삼척캠퍼스>

위 치	매장명	운영구분	취급품목	면적(m ²)	이용안내
학생회관동 1층	복 사 점	임대운영	복사 및 제본	47.25	573-9518
학생회관동 1층	문 구 사	"	문구, 팬시, 사무	46.20	574-8383
학생회관동 1층	체 육 사	"	각종 체육용품	22.00	574-8383
학생회관동 1층	제 과 점	"	제과, 캔디 등	24.20	574-7858
학생회관동 1층	미 용 실	"	커트, 파마 등	46.20	573-4594
학생회관동 1층	서 점	"	대학교재 등	63.00	575-3360

<도계캠퍼스>

위 치	매장명	운영구분	취급품목	면적(m ²)	이용안내
학생회관동 1층	복사실	임대운영	복사 및 제본	35.60	
학생회관동 1층	문구점	"	문구, 팬시, 사무	47.40	
학생회관동 1층	서 점	"	대학교재 등	35.60	
학생회관동 2층	편의점	조합직영	과자, 음료 등	280.8	
학생회관동 1층	분식점	"	분식	47.40	
학생회관동 1층	패스트푸드점	"	햄버거, 치킨	71.10	

4. 취업지원

가. 춘천캠퍼스

1) 취업지원과·대학일자리센터

나래관 2층에 위치하고 있는 취업지원과에서는 재학생 및 졸업생들의 사회진출을 돕고자 경력 개발 향상프로그램 운영 및 취업 정보 제공, 국내·외 현장실습 프로그램, 미취업 졸업생 취업지원, 구직 알선 등을 지원하고 있다. 더불어 전문컨설턴트를 통한 전문화된 진로상담 및 취업컨설팅, 단과대학 및 학과별 취업상담, 기타 취업지원 및 취업을 관리를 위한 사업을 전개하고 있다. 2017년부터는 대학일자리센터 사업을 유치하여 컨설턴트를 확보, 다양한 진로취업 상담, 프로그램을 진행하고 있다.

2) 이용방법

- 취업 홈페이지(<http://job.kangwon.ac.kr>)내에 채용정보, 행사정보, 기업DB 검색, Q&A이용
- 나래관 2층 취업지원과, 대학일자리센터 방문
- 연락처

구분	전화	이메일	홈페이지
취업지원과	033-250-7461~6	job@kangwon.ac.kr	job.kangwon.ac.kr
대학일자리센터	033-250-7761~5	jobon@kangwon.ac.kr	

3) 주요업무

- 취업상담 및 기업체 추천
- 산학협력 관련 업무(기업방문 등)
- 대학별 취업설명회 및 순회 특강
- 견습직원 추천
- 취업특강(Week job Fair, 각종 경진대회) 운영
- 현장실습지원센터(국내·외 인턴 프로그램, 전공트랙제) 운영
- 취업상담(전문취업컨설턴트) 운영
- 취업교과목 운영
- 고시원 운영
- 취업통계조사 및 분석
- 채용설명회, 캠퍼스리크루트 운영
- 미취업 졸업생 DB 구축 및 지원
- 꿈-실계상담제 운영
- 경력 마일리지 제도 운영
- 교육지원(대기업 직무적성 검사, 어학능력 향상)
- Job-Cafe 및 취업 스터디룸 관리

4) 2017년 취업지원 주요 프로그램

□ 취업교과목

교과목	학 기	수강대상		학점/시간	수업기간	이수영역
		주대상	인 원			
직업선택	1,2학기	3,4학년	960	2/2	15주	특화교양
진로탐색	1,2학기	1,2학년	960	2/2	15주	특화교양
글로벌리더십	1,2학기	전학년	320	2/2	15주	특화교양
취업역량I	1,2학기	전학년	240	1/1	15주	특화교양
취업역량II	1,2학기	전학년	600	2/2	15주	특화교양

□ KNUT Festival 개최

프로그램	참가대상		기간	장소	시행시기
	학과/학년	인원			
PT경진대회	전학년	43팀(179명)	2일	지정 장소	5월

□ Week Job Fair

프로그램	참가대상		기간	장소	시행시기
	학과/학년	인원			
Week Job Fair	전학년	300명 내외	5일	지정 장소	학기별

□ 경력마일리지 장학금

프로그램	대 상		장학금 (개인)	경력개발 인증기간	비고
	학년	지급인원			
경력마일리지장학금	전 학년	233명	250,000원	연중	신청 : 경력DB입력 및 인증 내용 : 5개영역별 항목 점수부여 방법 : 학과별 학년별 최고점수자 장학금지급

□ 취업스터디 운영

구분	참가대상		기간	장소	지원사항
	학과/학년	인원			
취업스터디	전학년	200명내외	학기별	Job Cafe (15개 룸)	- 스터디룸, 멘토, 운영비, 어학응시료, 도서, 취업컬설팅, 채용설명회등

나. 삼척캠퍼스

1) 교학지원과(취업)

취업지원센터는 학생회관 3층에 위치하고 있으며, 체계적인 진로 및 취업정보 제공을 통해 어려운 채용시장에서 학생들이 취업에 성공하는데 도움을 주기 위해서 설립되었다. 취업지원센터는 취업교육과 진로상담 부분에 역점을 두고 운영하고 있으며, 주요사업으로는 취업교과목, 취업특강, 취업캠프 등의 취업교육사업과 취업·진로상담, 심리검사 등의 취업지원사업을 실시하고 있다. 취업지원센터에서는 입학부터 졸업할 때까지 학생들의 취업능력 향상을 위한 체계적인 취업인프라를 구축하여 취업역량을 강화할 계획이다.

2) 이용방법

- 취업지원센터 홈페이지(<http://jobsc.kangwon.ac.kr>)내에 채용정보, 행사정보, 인·적성검사, Q&A이용
- 취업지원센터를 방문하여 진로 및 취업상담
- 연락처 : 취업지원센터 ☎ 570-6229~6231 e-mail: rec@kangwon.ac.kr

3) 주요업무

사 업 명	세 부 사 업 명	
취업교육 프로그램	- 취업교과목 - 전문취업지원관 취업코칭 프로그램 - 정보화 자격취득 프로그램 - 취업준비 하루에 끝내기 코칭스쿨	- 직무중심 취업전략캠프 - 저학년 진로캠프 - 기업·직무분석 마스터 프로그램 - 취업역량강화스쿨
취업지원 프로그램	- 졸업자 취업통계조사 - 학생 경력개발장학금 지원 - 취업 및 진로상담 - 심리검사 - 국내 KNU Pathfinder 프로그램	- 꿈-설계 상담 운영 - 취업지원센터 홈페이지 운영 - 취업(창업)박람회 참가 지원

4) 2017년 취업지원 주요 프로그램

□ 취업교과목

교과목	학 기	수강대상		학점/시간	수업기간	이수영역
		주대상	인 원			
직업선택	1,2학기	3,4학년	200명	2/2	15주	특화교양
진로탐색	1,2학기	1,2학년	200명	2/2	15주	특화교양

□ 직무중심 취업전략캠프

프로그램	참가대상		교육기간	교육장소	시행시기
	학과/학년	인원			
직무중심 취업전략캠프	3,4학년	40명×4회=160명	2일	지정 장소	2017. 3.~12.

□ 전공 맞춤형 특강 지원

프로그램	참가대상		교육시간	교육장소	시행시기
	학과/학년	인원			
전공 맞춤형 특강	전 학과/ 전 학년	제한 없음	2시간	지정 장소	2017.3.~12.

□ 전문취업지원관 취업코칭 프로그램

프로그램	참가대상		주요내용	가능 요일
	학년	인원		
취업특강	전 학년	20~50명	학과에서 요청한 취업 주제	요일은 별도 공지
취업동아리 코칭	전 학년	4개 동아리	기초(직무·기업 등 목표설정) → 고품질의 단계별 취업교육	
취업상담/ 클리닉	전 학년	제한 없음	취업상담(지원서, 면접 등 취업관련 주제 상담 및 클리닉)	

□ 기업·직무분석 마스터 프로그램

프로그램	참가대상		참가방법	제출자료	추진과정
	학년	인원			
기업·직무분석 마스터 프로그램	2,3,4 학년	제한 없음	팀별(4~5명) 참가	PPT 자료, 조사계획표	1차 참가팀(10팀) 발표/평가 ⇨ 취업교육 ⇨ 자료 Upgrade ⇨ 최종 발표/평가 ⇨ 시상(6팀)

□ 취업준비 하루에 끝내기 코칭스쿨

프로그램	참가대상		참가방법	제출자료	추진과정
	학년	인원			
취업준비 하루에 끝내기 코칭스쿨	3,4학년	40명×10회 = 400명	입사지원서 및 신청서 등록	입사지원서	입사지원서 작성 → 사전교육 (직업정보 탐색, 입사지원서 작성법, 면접역량향상)

□ 정보화 자격취득 프로그램

프로그램	참가대상		교육기간	교육장소	시행시기
	학과/학년	인원			
정보화 자격취득 프로그램	전 학과 /3,4학년	40명×5회=200명	2주/회	지정장소	2017. 5.~12.

□ 국내 KNU Pathfinder 프로그램

프로그램	참가대상		참가방법	추진과정
	학년	인원		
국내 KNU Pathfinder	전 학과	15개팀	참가신청서 및 계획서 심사 후 선발	계획서 제출 → 참가팀 선발 → 기업체 탐방 → 결과보고서 제출 → 지원금 지원

□ 학생 경력개발장학금

프로그램	대 상		예산액	경력개발 인증기간	비고
	학년	지급인원			
학생 경력개발 장학금	전 학년	330명	40,000천원	2017. 1. 1.~ 2017. 12. 31.	신청 : 경력마일리지-포트폴리오 내용 : 마일리지 28개 항목 방법 : 해당항목 증빙서류 첨부

다. 졸업생 취업·진학 현황

□ 춘천캠퍼스

(단위 : 명, %)

대 학	구 분		졸업자(A)			취업자(B)			취업제외자(C)						취업률		
									진학자(D)				군입 대 (E)	기타(F)			
	남	여	소계	남	여	소계	남	여	합계	진학 률	남	여		남	여	소계	
합 계	1867	1498	3365	717	500	1217	213	136	349	10	18	13	20	44.2	37.3	41.0	
경영대학	228	271	499	111	121	232	1	1	2	0.4	0	5	12	50.0	46.9	48.3	
경영학과	72	70	142	43	33	76	0	0	0	0	0	0	0	59.7	47.1	53.5	
경제학과	36	19	55	18	9	27	1	0	1	1.8	0	0	0	51.4	47.4	50.0	
관광경영학과	16	46	62	7	20	27	0	1	1	1.6	0	0	6	43.8	51.3	49.1	
국제무역학과	53	80	133	22	41	63	0	0	0	0.0	0	3	4	44.0	53.9	50.0	
회계학과	51	56	107	21	18	39	0	0	0	0.0	0	2	2	42.9	33.3	37.9	
공과대학	374	108	482	147	40	187	53	16	69	14.3	0	1	1	45.9	44.0	45.5	
건축공학과	25	5	30	7	3	10	1	1	2	6.7	0	0	0	29.2	75.0	35.7	
건축학과(5)	15	14	29	13	9	22	0	0	0		0	0	1	86.7	69.2	78.6	
기계메카트로닉스공학과	64	3	67	25	1	26	14	0	14	20.9	0	0	0	50.0	33.3	49.1	
기계의용공학과	50	3	53	22	3	25	8	0	8	15.1	0	1	0	53.7	100	56.8	
산업공학과	25	12	37	8	4	12	1	0	1	2.7	0	0	0	33.3	33.3	33.3	
생물공학과	15	15	30	8	4	12	3	3	6	20.0	0	0	0	66.7	33.3	50.0	
나노응용공학과	45	13	58	17	4	21	12	2	14	24.1	0	0	0	51.5	36.4	47.7	
에너지·자원공학과	27	4	31	7	0	7	5	1	6	19.4	0	0	0	31.8	0	28.0	
토목공학과	47	4	51	20	0	20	2	2	4	7.8	0	0	0	44.4	0	42.6	
화학공학과	29	13	42	8	3	11	6	4	10	23.8	0	0	0	34.8	33.3	34.4	
환경공학과	32	22	54	12	9	21	1	3	4	7.4	0	0	0	38.7	47.4	42.0	
농업생명과학대학	136	74	210	45	20	65	23	8	31	14.8	2	0	0	40.5	30.3	36.7	
농업자원경제학과	23	9	32	14	3	17	1	1	2	6.3	0	0	0	63.6	37.5	56.7	
바이오시스템공학과	18	6	24	5	0	5	3	3	6	25.0	0	0	0	33.3	0.0	27.8	
바이오자원환경학과	15	9	24	2	3	5	1	0	1	4.2	0	0	0	14.3	33.3	21.7	
식물자원응용공학과	13	4	17	5	1	6	3	0	3	17.6	0	0	0	50.0	25.0	42.9	
식품생명공학과	15	15	30	5	10	15	7	1	8	26.7	0	0	0	62.5	71.4	68.2	
원예학과	14	17	31	4	2	6	1	1	2	6.5	0	0	0	30.8	12.5	20.7	
응용생물학과	15	9	24	4	0	4	2	0	2	8.3	1	0	0	33.3	0.0	19.0	
지역건설공학과	23	5	28	6	1	7	5	2	7	25.0	1	0	0	35.3	33.3	35.0	
동물생명과학대학	86	56	142	36	21	57	17	10	27	19.0	1	0	0	52.9	45.7	50.0	
동물생명공학과	19	18	37	9	6	15	3	5	8	21.6	0	0	0	56.3	46.2	51.7	
동물생명시스템학과	22	10	32	11	4	15	4	1	5	15.6	0	0	0	61.1	44.4	55.6	
동물식품응용과학과	16	18	34	8	5	13	2	3	5	14.7	1	0	0	61.5	33.3	46.4	
동물자원과학과	29	10	39	8	6	14	8	1	9	23.1	0	0	0	38.1	66.7	46.7	
문화예술대학	51	133	184	13	36	49	7	13	20	10.9	0	2	0	31.0	30.0	30.2	
디자인학과	13	33	46	4	11	15	0	0	0	0.0	0	2	0	36.4	33.3	34.1	

대 학	구 분			졸업자(A)			취업자(B)			취업제외자(C)					취업률		
										진학자(D)				군 인 대 (E)			
	남	여	소계	남	여	소계	남	여	합계	진학 률	남	여	남		여	소계	
무용학과	5	17	22	2	4	6	1	3	4	18.2	0	0	0	50.0	28.6	33.3	
미술학과	6	27	33	0	8	8	2	3	5	15.2	0	0	0	0.0	33.3	28.6	
스토리텔링학과	8	11	19	2	2	4	1	0	1	5.3	0	0	0	28.6	18.2	22.2	
영상문화학과	8	14	22	3	6	9	0	0	0	0.0	0	0	0	37.5	42.9	40.9	
음악학과	11	31	42	2	5	7	3	7	10	23.8	0	0	0	25.0	20.8	21.9	
법과대학	8	4	12	3	2	5	0	0	0	0.0	0	0	0	37.5	50.0	41.7	
법학전공	8	4	12	3	2	5	0	0	0	0.0	0	0	0	37.5	50.0	41.7	
사범대학	112	121	233	24	12	36	3	3	6	2.6	0	0	0	22.0	10.2	15.9	
가정교육과	1	16	17	0	3	3	0	0	0	0.0	0	0	0	0.0	18.8	17.6	
교육학과	8	8	16	0	0	0	0	1	1	6.3	0	0	0	0.0	0.0	0.0	
국어교육과	4	20	24	0	0	0	0	0	0	0.0	0	0	0	0.0	0.0	0.0	
과학교육학부	22	14	36	4	1	5	3	1	4	11.1	0	0	0	21.1	7.7	15.6	
수학교육과	19	12	31	0	0	0	0	0	0	0.0	0	0	0	0.0	0.0	0.0	
역사교육과	12	4	16	4	1	5	0	0	0	0.0	0	0	0	33.3	25.0	31.3	
영어교육과	11	12	23	2	5	7	0	0	0	0.0	0	0	0	18.2	41.7	30.4	
윤리교육과	12	10	22	6	1	7	0	0	0	0.0	0	0	0	50.0	10.0	31.8	
일반사회교육과	7	9	16	4	1	5	0	0	0	0.0	0	0	0	57.1	11.1	31.3	
지리교육과	8	7	15	2	0	2	0	0	0	0.0	0	0	0	25.0	0.0	13.3	
한문교육과	8	9	17	2	0	2	0	1	1	5.9	0	0	0	25.0	0.0	12.5	
사회과학대학	107	121	228	43	39	82	5	9	14	6.1	2	1	1	43.4	35.1	39.0	
문화인류학과	19	29	48	6	11	17	1	1	2	4.2	1	0	1	35.3	40.7	38.6	
부동산학과	17	11	28	7	3	10	0	1	1	3.6	0	0	0	41.2	30.0	37.0	
사회학과	16	11	27	7	3	10	0	1	1	3.7	0	0	0	43.8	30.0	38.5	
신문방송학과	10	20	30	3	5	8	0	0	0	0.0	0	1	0	33.3	25.0	27.6	
심리학과	9	24	33	2	6	8	2	6	8	24.2	0	0	0	28.6	33.3	32.0	
정치외교학과	13	7	20	4	4	8	0	0	0	0.0	0	0	0	30.8	57.1	40.0	
행정학과	23	19	42	14	7	21	2	0	2	4.8	1	0	0	70.0	36.8	53.8	
산림환경과학대학	95	64	159	46	29	75	7	3	10	6.3	1	0	1	52.9	48.3	51.0	
산림경영학과	11	9	20	8	6	14	0	1	1	5.0	0	0	0	72.7	75.0	73.7	
산림바이오소재공학과	21	10	31	10	2	12	3	1	4	12.9	0	0	0	55.6	22.2	44.4	
산림환경보호학과	9	11	20	5	6	11	1	0	1	5.0	0	0	0	62.5	54.5	57.9	
산림자원학과	22	13	35	9	6	15	1	0	1	2.9	0	0	0	42.9	46.2	44.1	
제지공학과	19	11	30	10	4	14	1	0	1	3.3	0	0	0	55.6	36.4	48.3	
생태조경디자인학과	13	10	23	4	5	9	1	1	2	8.7	1	0	1	36.4	62.5	47.4	
수의과대학	28	11	39	22	3	25	4	3	7	17.9	0	0	0	91.7	37.5	78.1	
수의학과	28	11	39	22	3	25	4	3	7	17.9	0	0	0	91.7	37.5	78.1	
약학대학	23	25	48	11	22	33	5	0	5	10.4	2	0	0	68.8	88.0	80.5	
약학과	23	25	48	11	22	33	5	0	5	10.4	2	0	0	68.8	88.0	80.5	

대 학	구 분			졸업자(A)			취업자(B)			취업제외자(C)					취업률		
										진학자(D)				군 인 대 (E)			
	남	여	소계	남	여	소계	남	여	합계	진학 률	남	여	남		여	소계	
의과대학	22	120	142	13	70	83	0	0	0	0.0	1	0	0	61.9	58.3	58.9	
간호학과	11	63	74	6	35	41	0	0	0		1	0	0	60.0	55.6	56.2	
의생명과학대학	74	75	149	27	21	48	19	28	47	31.5	0	0	0	49.1	44.7	47.1	
분자생명과학과	14	12	26	4	3	7	3	3	6	23.1	0	0	0	36.4	33.3	35.0	
생명건강공학과	14	15	29	7	9	16	2	3	5	17.2	0	0	0	58.3	75.0	66.7	
시스템면역과학과	11	8	19	1	0	1	6	7	13	68.4	0	0	0	20.0	0.0	16.7	
의생명공학과	15	23	38	7	5	12	4	10	14	36.8	0	0	0	63.6	38.5	50.0	
생물의소재공학과	20	17	37	8	4	12	4	5	9	24.3	0	0	0	50.0	33.3	42.9	
인문대학	94	185	279	27	49	76	4	10	14	5.0	2	3	5	31.8	28.8	29.8	
국어국문학과	8	41	49	3	3	6	1	4	5	10.2	0	1	4	50.0	9.1	15.4	
독어독문학과	9	23	32	3	8	11	0	0	0	0.0	1	0	0	37.5	34.8	35.5	
불어불문학과	5	23	28	2	9	11	0	2	2	7.1	0	0	0	40.0	42.9	42.3	
사학과	17	14	31	5	3	8	1	1	2	6.5	1	0	0	33.3	23.1	28.6	
영어영문학과	18	34	52	2	7	9	1	3	4	7.7	0	1	1	12.5	23.3	19.6	
일본학과	11	14	25	5	3	8	0	0	0	0.0	0	1	0	50.0	21.4	33.3	
중어중문학과	13	23	36	3	12	15	0	0	0	0.0	0	0	0	23.1	52.2	41.7	
철학과	13	13	26	4	4	8	1	0	1	3.8	0	0	0	33.3	30.8	32.0	
자연과학대학	145	126	271	33	32	65	42	26	68	25.1	1	0	0	32.4	32.0	32.2	
물리학과	15	7	22	2	4	6	2	0	2	9.1	0	0	0	15.4	57.1	30.0	
생명과학과	14	27	41	4	7	11	3	1	4	9.8	0	0	0	36.4	26.9	29.7	
생화학과	17	9	26	5	3	8	4	2	6	23.1	1	0	0	41.7	42.9	42.1	
수학과	22	13	35	4	1	5	7	5	12	34.3	0	0	0	26.7	12.5	21.7	
정보통계학과	18	20	38	7	7	14	1	0	1	2.6	0	0	0	41.2	35.0	37.8	
지구물리학과	14	9	23	3	1	4	5	3	8	34.8	0	0	0	33.3	16.7	26.7	
지질학과	18	9	27	7	1	8	7	3	10	37.0	0	0	0	63.6	16.7	47.1	
화학과	19	19	38	1	2	3	13	10	23	60.5	0	0	0	16.7	22.2	20.0	
환경과학과	8	13	21	0	6	6	0	2	2	9.5	0	0	0	0.0	54.5	31.6	
IT대학	264	52	316	110	13	123	21	6	27	8.5	3	1	0	46.0	28.3	43.2	
전기전자공학전공	51	4	55	21	1	22	7	2	9	16.4	0	1	0	48.8	50.0	48.9	
전자공학전공	52	6	58	18	2	20	2	1	3	5.2	1	0	0	36.7	40.0	37.0	
전자통신공학전공	51	9	60	22	0	22	2	0	2	3.3	1	0	0	45.8	0	38.6	
컴퓨터과학전공	35	7	42	14	2	16	6	0	6	14.3	1	0	0	50.0	28.6	45.7	
컴퓨터정보통신공학전공	75	26	101	35	8	43	4	3	7	6.9	0	0	0	49.3	34.8	45.7	
독립학부	31	9	40	13	5	18	2	0	2	5.0	3	0	0	50.0	55.6	51.4	
스포츠과학부	31	9	40	13	5	18	2	0	2	5.0	3	0	0	50.0	55.6	51.4	

□ 삼척캠퍼스

(단위 : 명, %)

구 분 대 학	졸업자 (A)			취업자 (B) (건강보험 DB, 해외취업자, 영 농종사자)			취업 제외자 (C)						취업률 B/(A-C)			
							진학자 (D)				군 입 대 (E)	기타(F)				
	남	여	소계	남	여	소계	진학률	남	여	남		여	소계			
합 계	922	539	1461	420	284	704	35	8	43	3	13	2	3	48.2	53.8	50.3
공학대학	576	85	661	254	30	284	25	4	29	4.4	3	0	1	46.4	37.5	45.2
건축공학과	28	4	32	14	1	15	0	0	0		0	0	0	50.0	25.0	46.9
건축학과	13	8	21	8	6	14	0	0	0		0	0	0	61.5	75.0	66.7
기계공학과	29	0	29	15	0	15	2	0	2	6.9	0	0	0	55.6	0	55.6
메카트로닉스공학과	33	0	33	17	0	17	0	0	0		0	0	0	51.5	0	51.5
방재안전공학전공	29	2	31	11	1	12	3	0	3	9.7	0	0	0	42.3	50.0	42.9
산업경영공학과	25	2	27	16	0	16	0	0	0		0	0	0	64.0	0	59.3
소방방재공학전공	16	2	18	9	1	10	0	0	0		0	0	0	56.3	50.0	55.6
신소재공학과	24	9	33	6	1	7	1	1	2	6.1	0	0	0	26.1	12.5	22.6
에너지·자원공학과	21	5	26	8	2	10	2	0	2	7.7	0	0	0	42.1	40.0	41.7
자동차공학과	39	0	39	22	0	22	0	0	0		0	0	0	56.4	0	56.4
재난관리공학전공	29	8	37	9	1	10	0	2	2	5.4	0	0	0	31.0	16.7	28.6
재료금속공학과	21	4	25	10	2	12	0	1	1	4.0	0	0	0	47.6	66.7	50.0
전기공학과	46	0	46	20	0	20	0	0	0		0	0	0	43.5	0	43.5
전자공학전공	41	4	45	20	3	23	6	0	6	13.3	2	0	0	60.6	75.0	62.2
정보통신공학전공	30	7	37	14	1	15	0	0	0		0	0	0	46.7	14.3	40.5
제어계측공학과	31	1	32	14	1	15	0	0	0		1	0	0	46.7	100	48.4
컴퓨터공학과	22	2	24	11	2	13	0	0	0		0	0	0	50.0	100	54.2
토목공학과	38	3	41	11	1	12	3	0	3	7.3	0	0	0	31.4	33.3	31.6
해양건설시스템공학과	14	2	16	1	1	2	1	0	1	6.3	0	0	0	7.7	50.0	13.3
화학공학과	19	7	26	7	2	9	7	0	7	26.9	0	0	1	58.3	33.3	50.0
환경공학과	28	15	43	11	4	15	0	0	0		0	0	0	39.3	26.7	34.9
디자인스포츠대학	78	79	157	35	31	66	4	1	5	3.2	3	1	0	50.0	39.7	44.6
레저스포츠학과	26	13	39	13	3	16	1	0	1	2.6	3	0	0	59.1	23.1	45.7
생활조형디자인학과	12	24	36	5	9	14	2	1	3	8.3	0	0	0	50.0	39.1	42.4
연극영화학과	14	3	17	7	2	9	1	0	1	5.9	0	0	0	53.8	66.7	56.3

구 분 대 학	졸업자 (A)			취업자 (B) (건강보험 DB, 해외 취업자, 영 농종사자)			취업 제외자 (C)						취업률 B/(A-C)			
							진학자 (D)				군 입 대 (E)	기타(F)				
	남	여	소계	남	여	소계	남	여	소계	진학률		남	여	남	여	소계
멀티디자인학과	26	39	65	10	17	27	0	0	0	0.0	0	1	0	40.0	43.6	42.2
보건과학대학	142	239	381	70	151	221	6	3	9	2.4	6	0	0	53.8	64.0	60.5
간호학과	11	57	68	7	35	42	0	0	0		0	0	0	63.6	61.4	61.8
물리치료학과	20	17	37	14	15	29	0	0	0		5	0	0	93.3	88.2	90.6
방사선학과	22	10	32	11	5	16	1	0	1	3.1	0	0	0	52.4	50.0	51.6
방송영상학과	20	9	29	9	4	13	0	0	0		0	0	0	45.0	44.4	44.8
생약자원개발학과	13	20	33	8	9	17	4	2	6	18.2	0	0	0	88.9	50.0	63.0
식품영양학과	8	44	52	6	26	32	0	1	1	1.9	0	0	0	75.0	60.5	62.7
안경광학과	14	13	27	8	9	17	1	0	1	3.7	0	0	0	61.5	69.2	65.4
응급구조학과	24	15	39	1	6	7	0	0	0		0	0	0	4.2	40.0	17.9
작업치료학과	8	23	31	5	17	22	0	0	0		1	0	0	71.4	73.9	73.3
치위생학과	2	31	33	1	25	26	0	0	0		0	0	0	50.0	80.6	78.8
인문사회과학대학	126	136	262	61	72	133	0	0	0	0.0	1	1	2	49.2	53.7	51.6
공공행정학과	23	18	41	5	5	10	0	0	0	0.0	0	0	1	21.7	29.4	25.0
관광학과	30	25	55	25	17	42	0	0	0	0.0	0	1	1	86.2	70.8	79.2
사회복지학과	31	24	55	11	8	19	0	0	0	0.0	0	0	0	35.5	33.3	34.5
영어과	8	12	20	7	4	11	0	0	0	0.0	0	0	0	87.5	33.3	55.0
유아교육과	5	38	43	1	29	30	0	0	0	0.0	0	0	0	20.0	76.3	69.8
일본어학과	10	9	19	4	6	10	0	0	0	0.0	0	0	0	40.0	66.7	52.6
지역경제학과	19	10	29	8	3	11	0	0	0	0.0	1	0	0	44.4	30.0	39.3

※ 작성기준일 및 대상 : 2016. 6. 1. 정보공시 기준(2015년 8월 및 2016년 2월 졸업생 대상)

5. 학생능력개발원

가. 학생생활상담센터

1) 학생생활상담센터 소개

나래관 1층에 위치하고 있는 학생능력개발원 학생생활상담센터는 대학생들의 성격, 진로, 이성문제 등에 대한 개인상담 및 생활지도, 집단상담 프로그램, 각종 심리검사를 통하여 대학생활 적응을 돕고 있다.

2) 이용방법

- 학생능력개발원 학생생활상담센터 홈페이지(<http://www.knucounsel.ac.kr>)

3) 주요업무

- 개인상담/e-mail 상담
- 집단상담프로그램
- 심리검사 실시
- 대학생활안내책자 발간
- 인터넷상담원 교육
- 신입생실태조사, 대학생활만족도 조사 실시

4) 학생생활상담센터 상담실적

□ 개인상담(수시 상담) : 성격 및 대인관계, 진로문제 등 지속적 상담 진행

문제	년도					
	2012년	2013년	2014년	2015년	2016년	계
정서문제	83	198	218	190	328	1,017
대인관계	379	393	747	665	591	2,775
학업 및 진로	11	93	104	200	161	569
기타	23	63	3	9	25	123
계(명)	496	747	1,072	1,064	1,105	4,484

□ 집단상담 : 집단모임으로 진행되며 각 집단별로 총6-8회(주1회, 2시간)로 진행

종류 \ 년도	2012년	2013년	2014년	2015년	2016년	계
인간관계훈련집단	54	54	48	28	28	212
진로탐색프로그램		42	308	182	78	610
인성프로그램	95		328	149	52	624
미술치료집단상담	42	48				90
자기관리능력강화프로그램	496					496
또래상담프로그램					90	90
계(명)	687	144	684	359	248	2,122

□ 심리검사 : 적성, 성격검사 등 각종 심리검사 실시

문제 \ 년도	2012년	2013년	2014년	2015년	2016년	계
성격검사	3,079	3,203	867	663	571	8,383
학과와 직업선택을 위한 적성검사	16					16
다면적진로탐색검사					797	797
스트롱직업흥미검사	173	136	280	340	282	1,211
MMPI-2	30	53	52	44	56	235
MBTI성격유형검사	493	183	387	612	570	2,245
기타		30	88	132	70	320
계(명)	3,791	3,605	1,674	1,791	2,346	13,207

□ 상담교육

- 가) 내 용: 상담자의 이론 및 실제, 상담사례 지도
- 나) 대 상: 인턴상담원 11명
- 다) 기 간: 2016. 3. - 2017. 2.

□ 연구활동 및 출판활동

- 가) 2016학년도 신입생실태조사 실시
- 나) 2016 대학생활만족도 조사 실시
- 다) 연구지 「학생생활연구」 통권 제 36집 발행
- 라) 2017 신입생을 위한 「대학생활안내책자」 발간

나. 장애학생지원센터

1) 장애학생지원센터 소개

장애학생지원센터에서는 입학에서 졸업까지 장애학생 학습지원과 시설 및 그 밖의 장애학생들의 학습지원 프로그램을 통하여 학습권 보장을 위한 노력을 하고 있다.

2) 위치 및 문의처

- 춘천캠퍼스 장애학생지원센터 ☎ 033-250-7469 (홈페이지 <http://gkrtod.kangwon.ac.kr>)
- 삼척캠퍼스 장애학생지원센터 ☎ 033-570-6460 (홈페이지 <http://www.lncdesign.kr/~snu/>)
- 도계캠퍼스 장애학생지원센터 ☎ 033-540-3240 (홈페이지 <http://person.kangwon.ac.kr>)

3) 주요업무

- 장애학생의 교육여건 및 환경을 개선하여 실질적인 학습지원
- 학습 보조기기 지원 및 학습도우미 지원 등 편의제공
- 장애학생 우선 수강신청 제도
- 장애학생 대학생활 지원(생활상담, 진로상담 등)
- 장애학생 기숙사 우선 배정
- 장애학생 장학금 지원(자아실현 장학금)
 - A급(등록금 전액) : 1~3급 12학점이상 이수 평점평균 2.0이상
 - C급(종전 기성회비 상당 반액) : 4~6급 12학점이상 이수 평점평균 2.5이상
- 장애대학생 도우미 지원사업 운영 관리
- 장애대학생 도우미 사전교육(년 2회 1회당 120분)
- 장애대학생 도우미 지원 전·후 성과 측정
- 장애학생 편의시설 및 학습보조기기 구입
- 장애학생 교육발전을 위한 중장기 종합발전 계획 수립 및 시행

다. 현장실습지원센터

1) 현장실습지원센터

나래관 2층에 위치하고 있는 현장실습지원센터에서는 학생들에게 재학 중 기업체에서 현장 실무를 직접 체험하도록 하여 취업 필요한 실무능력을 향상시키고자 노력하고 있다.

2) 이용방법

- 취업홈페이지(<http://job.kangwon.ac.kr>)내에 현장실습지원센터 확인
- 현장실습지원센터 ☎ 250-7461

3) 현장실습 프로그램 운영실적

□ 국내 현장실습

년도별	운영실적		비 고	
	실시인원	지원금액		
2003	239명	119,500천원	- 재학기간 중 기업체에서 현장실습을 함으로써 실무경험을 통한 취업을 향상 - 운영과정 ■ 계절학기(단기) ▶ 5주(3학점):주당160천원 지급 ▶ 10주(6학점):주당160천원 지급 ■ 학기(장기) ▶ 4개월(12학점):월600천원 지급 ▶ 6개월(18학점):월600천원 지급	
2004	304명	152,000천원		
2005	222명	111,000천원		
2006	269명	161,400천원		
2007	291명	174,600천원		
2008	214명	128,400천원		
2009	240명	192,000천원		
2010	390명	312,000천원		
2011	370명	349,600천원		
2012	366명	424,400천원		
2013	623명	792,316천원		
2014	726명	892,160천원		
2015	928명	983,120천원		- 운영과정 ■ 계절학기(단기) ▶ 4주~5주(3학점):주당160천원 지급 ▶ 8주~10주(6학점):주당160천원 지급 ■ 학기(장기) ▶ 15주 (12학점):주당150천원 지급 ▶ 4개월(12학점):월600천원 지급 ▶ 6개월(18학점):월600천원 지급
2016	836명	938,900천원		- 운영과정 ■ 계절학기(단기) ▶ 4주~5주(3학점):주당160천원 지급 ▶ 8주~10주(6학점):주당160천원 지급 ■ 학기(장기) ▶ 15주 (12학점):주당150천원 지급 ▶ 4개월(12학점):월600천원 지급 ▶ 6개월(18학점):월600천원 지급

□ 국외 현장실습

년도별	운영실적			비 고
	실시인원	지원금액	지역별	
2003	22명	44,000천원	캐나다 외 1개국	- 재학생 해외 기업체 현장실습을 통한 국제화 능력의 인재 양성 - 기간: 8주(어학연수4주+현장실습4주) - 여비 지급(1인당 4,000천원) - 4학점 부여 (현장실습2학점+해외어학연수2학점)
2004	10명	25,000천원	캐나다	
2005	8명	20,000천원	호주	
2006	24명	96,000천원	호주	
2007	14명	56,000천원	호주	
2008	14명	56,000천원	호주	
2009	14명	56,000천원	호주	

2010	22명	114,000천원	미국 외 2개국	- 소득수준에 따라 여비 차등 지급 (1인당 6,000천원~8,000천원)
2011	44명	201,000천원	미국 외 5개국	- 소득수준에 따라 여비 차등 지급 미국기준(1인당 5,000천원~7,000천원) - 6학점 부여(현장실습 8주) - 5학점 부여 {어학4주(2학점)+현장실습4주(3학점)}
2012	36명	128,500천원	미국 외 5개국	- 소득수준에 따라 여비 차등 지급 미국기준(1인당 5,000천원~7,000천원) - 6학점 부여(현장실습 8주) - 18학점 부여(현장실습 24주)
2013	32명	28,200천원	미국 외 10개국	- 학과선발: 1,000천원 지급 - 정부기관선발: 600천원 ~ 1,000천원 ※국가별 차등 지급 - 3~18학점 부여(4주~24주) ※기간별 차등 부여
2014	32명	35,300천원	미국 외 11개국	- 센터·학과선발:1,000천원~ 2,500천원 - 정부기관선발: 600천원 ~ 1,000천원 ※국가별 차등 지급 - 3~18학점 부여(4주~24주) ※기간별 차등 부여
2015	24명	38,570천원	미국 외 10개국	- 센터·학과선발:1,000천원~ 3,000천원 - 정부기관선발 600천원 ~ 1,500천원 ※국가별 차등 지급
2016	16명	30,000천원	미국 외 6개국	- 3~18학점 부여(4주~24주) ※기간별 차등 부여

나. 삼척캠퍼스

1) 교학지원과(취업)

가. 학생생활상담센터(삼척캠퍼스)

1) 학생생활상담센터 소개

학생생활상담센터에서는 캠퍼스 구성원들의 심리적, 정신적 건강을 위한 상담서비스를 제공하며 재학생들의 대학생활적응력 향상을 위한 프로그램을 개발하고 연구한다.

- ※ 위치 - 삼척캠퍼스 : 학생회관 2층(033-570-6295)
- 도계캠퍼스 : 학생회관 3층(033-540-3298)

2) 이용방법

- 학생생활상담센터 홈페이지(<http://www.counsel.kangwon.ac.kr>)에서 예약하거나 상담센터로 전

화 및 방문 예약 후 진행

3) 주요업무

- 개인상담/온라인 상담
- 집단상담
- 심리검사
- 찾아가는 상담실
- 신입생실태조사 실시

4) 학생생활상담센터 상담실적

□ 2016학년도~2017학년도(2017.9.30.기준) 상담센터 실적

문제 \ 년도	2016년	2017년	계
개인상담	209	181	390
집단상담	10	49	59
심리검사	186	227	413
찾아가는 상담실	730	1,754	2,484
계(명)	1,135	2,211	3,346

□ 연구활동 및 출판활동

- 가) 2016학년도/2017학년도 신입생실태조사 실시