

2026-2학기

학 부  
수 강 정 보  
가 이 드 북

---



# 2026-2학기 학부 수강정보 가이드북

## ■ 학사 운영

Chapter 1	수업 운영	01
Chapter 2	성적평가 방법	01
Chapter 3	학부 학사일정	01

## ■ 수강신청

Chapter 4	수강신청 일정 및 신청방법	03
Chapter 5	수강신청 유의사항	06
Chapter 6	유학생 수강신청 유의사항	09

## ■ 과목이수

Chapter 7	전공과목 이수 안내   전공선택, 트랙기반 전공교육과정	11
Chapter 8	교양필수과목 이수 안내	12
Chapter 9	연계전공과목 이수 안내	15
Chapter 10	학생자율설계전공 이수 안내	16
Chapter 11	[교양] 이수원칙 및 경과조치	16
Chapter 12	[전공] 이수원칙 및 경과조치	19

## ■ 기타안내

Chapter 13	유연학기제   집중학기 개설과목	22
Chapter 14	마이크로디그리(Micro Degree, MD)	22
Chapter 15	대학원연계과목   학·석사연계과정	23
Chapter 16	문의처   학과사무실, 업무별 담당자	24

# 학사운영

## 1 CHAPTER

### 수업운영

● 주요 학사제도

학사제도	내용
성적평가 방식	상대평가 <b>A 50%</b> 이내
성적우수자 추가 학점 신청	성적평점평균 <b>3.8/4.3</b> 이상
조기졸업 자격	성적평점평균 <b>3.9/4.3</b> 이상
추가시험 성적제한	추가시험 신청자 최종성적 <b>A-</b> 를 초과할수 없음
수강최저학점	<b>2학점</b>

● 2026-2학기 수업 운영 방식 : 「대면수업 전면 실시」

강의형태	운영 방식
대면	■ <b>교실 강의</b>
원격 (사이버)	■ <b>100% 동영상 콘텐츠 강의</b> - 교수학습센터의 '사이버강의' 공모 선정 강좌만 운영 가능

## 2 CHAPTER

### 성적평가 방법

● 2026-2학기 : **상대평가로 운영**

- \* (상대평가) **A 50%** 이내, B-F 제한 없음
- \* 기타 학부 성적관리에 관한 내규(제6조)에 따라 절대평가 및 P/F 교과목으로 적용할 수 있음

## 3 CHAPTER

### 2026-2학기 학부 주요 학사일정

● 2026-2학기 학부 주요 학사일정

**50** 세부일정 바로가기

월	일정	내역
9월	9/1(화)	2학기 개강
	9/1(화) ~ 9/7(월)	3차 수강신청 및 정정(대상: 전체학년)/ 교직 복수전공이수예정자 선발 면접
	9/2(수) ~ 9/8(화)	조기졸업 신청(학사팀)
	9/7(월)	최종 폐강공지(18시 이후)

월	일정	내역
	9/8(월)	4차 수강신청 및 정정(대상: 최종 폐강과목 해당자만)/ 2학기 미복학자 제적 예고
	9/14(월)	2학기 미등록자 제적 예고
	9/15(화) ~ 9/28(월)	재학생 졸업예정자 졸업계획 제출 및 전공선택(숙명포털시스템)
	9/15(화) ~ 9/30(수)	2학기 휴학신청: 휴학 시 등록금 5/6반환
	9/15(화) ~ 12/27(일)	2학기 세부성적 입력
	9/21(월) ~ 10/4(일)	중간수업평가(개강 후 4~5주차)
	9/22(월) ~ 9/28(월)	수강신청 포기(개강 후 4주차)/ 소멸과목 성적포기(개강 후 4주차)
10월	10/1(목) ~ 10/30(금)	2학기 휴학신청: 휴학 시 등록금 2/3반환
	10/2(금) ~ 10/8(목)	겨울계절학기 개설희망과목 수요조사
	10/6(화) ~ 10/19(월)	졸업논문제 신청(숙명포털시스템)
	10/20(화) ~ 10/26(월)	2학기 중간고사
11월	11/2(월) ~ 11/3(화)	2027학년도 전과지원 신청기간(숙명포털시스템)
	11/2(월) ~ 11/30(월)	2학기 휴학신청: 휴학 시 등록금 1/2반환
	11/5(목) ~ 11/6(금)	2027학년도 전과 전형료 납부(등록금 가상 계좌)
	11/6(금) ~ 11/12(목)	겨울계절학기 본수강신청
	11/16(월) ~ 11/17(화)	2027학년도 전과 지원서류 제출(학과직접제출)
	11/18(수) ~ 11/24(화)	2027학년도 전과전형 실시
	11/23(월) ~ 12/6(일)	기말수업평가(개강 후 13~14주차)
11/30(월)	2027학년도 전과전형 합격자 발표(숙명포털시스템 ~15:00)	
12월	12/1(화) ~ 12/3(목)	겨울계절학기 수강료 납부
	12/1(화) ~ 12/7(월)	2학기 휴학신청: 휴학 시 등록금 반환 없음
	12/1(화) ~ 12/30(수)	재학생 졸업예정자 졸업인증제 제출/ 수료생 졸업신청 및 졸업인증제 제출/ 재학생, 수료생 졸업신청자 중 교직이수자 교원자격무시험검정원서 접수
	12/2(수) ~ 12/18(금)	2027-1학기 전공선택(기개설 학생자율설계전공 신청 포함)/ 2027-1학기 마이크로디그리 신청
	12/8(화) ~ 12/21(월)	2학기 보강 및 기말고사
	12/15(화) ~ 12/28(월)	2학기 최종성적입력
	12/22(화)	겨울방학
	12/22(화) ~ 1/13(수)	겨울계절학기
	12/29(화) ~ 1/5(화)	2학기 성적조회 및 이의신청 <숙명포털 이의신청은 2027/1/4(월)마감>
27년 1월	1/4(월) ~ 1/6(수)	재입학원서 접수
	1/5(화) ~ 1/8(금)	학석사연계과정 지원자 모집
	1/6(수)	2학기 성적확정 및 학기 석차조회(17:00~)
	1/6(수) ~ 1/8(금)	겨울계절학기 수업평가
	1/7(목) ~ 1/8(금)	졸업인증제 심사결과 조회(숙명포털시스템)
	1/7(목) ~ 1/15(금)	겨울계절학기 성적입력
	1/15(금) ~ 1/18(월)	계속수학신청(숙명 포털)
	1/16(토) ~ 1/19(화)	겨울계절학기 성적조회 및 이의신청
	1/20(수)	겨울계절학기 성적확정 및 누계석차조회(17:00~)
	1/26(화)	학석사연계과정 합격자 발표
1/28(목) ~ 1/29(금)	2026학년도 전기 졸업심사결과 조회(숙명포털시스템)	

※ 일정은 추후 변경될 수 있으니 반드시 홈페이지의 학사일정표에서 확인 바랍니다.

# 수강신청

## 4 CHAPTER

### 수강신청 일정 및 신청방법

#### ● 수강신청 일정

구분	일정	수강대상	수강 확정	접속방법	
개강 전	1차 수강신청 8/6(목) 9시~ 8/10(월) 17시	전체 본교 재학생	선착순 아님 X (약대과 목만 선 착순)	학교 홈페이지> 우측 사용자 메뉴 에서 '재학생' 선 택>수강신청	
	수강확정 결과조회	8/13(목) 16시 이후	전체 본교 재학생	숙명포털>학사> 수강신청>수강조 회	
	2차 수강신청	8/18(화) 9시~17시 8/19(수) 9시~17시 8/20(목) 9시~17시	아래 조건 중 하나에 해당하는 <b>3학년/4학년/약대 3~5학년</b> (약대 2+4년제: 5~6학년) 1) 폐강과목 신청자 2) 탈락과목 신청자 3) 미수강자  아래 조건 중 하나에 해당하는 <b>1학년/2학년/약대 1~2학년</b> (약대 2+4년제: 1~4학년) 1) 폐강과목 신청자 2) 탈락과목 신청자 3) 미수강자  전체 본교 재학생 타교/해외 학점교류생	타교 학점 교류 생  타교/ 해외 학점 교류 생  선착순 ○	학교 홈페이지> 우측 사용자 메뉴 에서 '재학생' 선 택>수강신청
개강 후	3차 수강신청	9/1(화) 8시~ 9/7(월) 17시	전체 본교 재학생 타교/해외 학점교류생	선착순 ○	학교 홈페이지> 우측 사용자 메뉴 에서 '재학생' 선 택>수강신청
	최종 폐강공지	9/7(월) 18시 이후	★ 반드시 홈페이지 확인 요망		학교 홈페이지> 공지사항
	4차 수강신청	9/8(화) 10시~17시	아래 대상만 수강신청 가능 1. 9/7(월) 최종폐강과목 수강신청자 2. ★ 개강 1주 차 첫 수업이 3차 수강신청 마감일(오후 5시) 이후 시작하거나, 해당 시간대와 중복되는 교과목 수강신청자 (별도 공지)	선착순 ○	학교 홈페이지> 우측 사용자 메뉴 에서 '재학생' 선 택>수강신청
4 주 차	수강포기	9/22(화) 10시~ 9/28(월) 24시	수강포기 희망자		숙명포털>학사> 수강신청>수강조 회

※ (2차 수강신청 시 학년별 여석배분 적용)

정정기간	학년	전공과목	교양과목*
8/18(화) 9시~17시	<b>3학년/4학년/약대 3~5학년</b> (약대 2+4년제: 5~6학년)	총 여석의 50%	총 여석의 40%
8/19(수) 9시~17시	<b>1학년/2학년/약대 1~2학년</b> (약대 2+4년제: 1~4학년)	총 여석의 50%	총 여석의 60%
8/20(목) 9시~17시	전체 학년*	전체 여석	

\* 교양필수 과목은 과목별 이수학년을 고려하여 위 교양 교과목 여석 비율과 다르게 조정할 수 있음

※ (수강포기)

- \* 수강포기 처리 후 **최소는 불가**하니 포기처리 시 신중하게 처리해야 함
- \* 수강포기학점도 **연간 수강신청제한학점에 포함**됨
- \* **수강 최저학점(2학점) 미만**으로는 수강포기 불가함

※ (수강신청 유의사항)

- \* 수강신청의 마감 시간을 반드시 확인하고, 마감시간 20분 전까지는 신청을 완료해야 함
- \* 수강신청, 수강정정, 수강포기 후 반드시 숙명포털에서 최종 수강내역을 확인해야 함

● 수강신청 방법

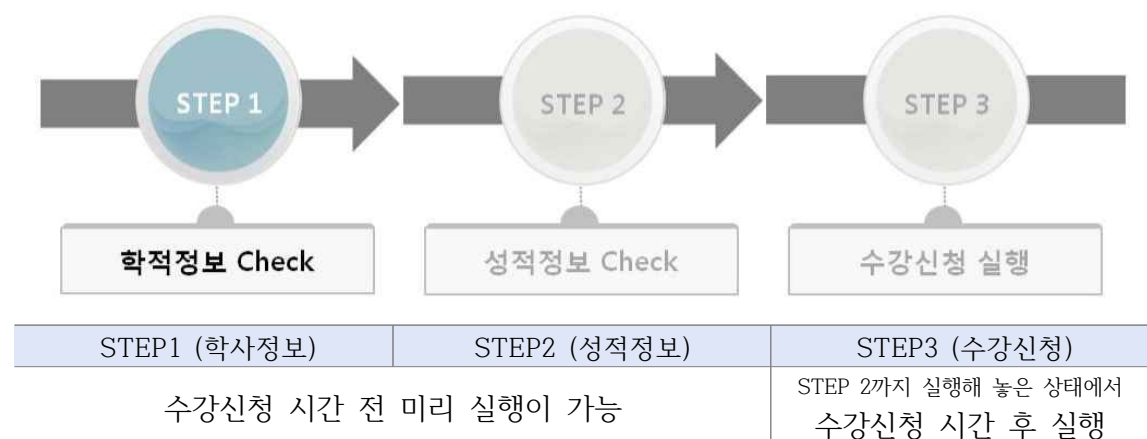
접속 경로

- 학교 홈페이지>우측 사용자 메뉴에서 '재학생' 선택>수강신청 클릭



수강신청 전 STEP별 실행

- 수강신청 실행 전에 학적정보와 성적정보를 단계별로 체크 후 STEP별 순서대로 실행하여 수강신청 페이지로 이동



**주의** 동일 아이디로 **다중 접속**하는 경우나 **Refresh(F5)** 버튼을 클릭한 경우 기존 연결이 끊어지고 초기 페이지로 이동되니 주의하여 주시기 바랍니다.

## 수강신청 화면 안내

**학부 수강신청**

[로그아웃](#)  
수강신청 종료 후 반드시 "로그아웃" 버튼을 클릭해 주세요.

학생기본정보.

학번: <input type="text"/>	성명: <input type="text"/>	과정: 학사과정	소속: <input type="text"/>
학생그룹: 정규학생	학년: 3학년	학기: 06학기	수강가능학점: 21
GELT 등급(말하기): S1	GELT 등급(쓰기): W2	소속분반: 해당사항 없음	

수강신청내역.

**63 수강순위 조회** 교과구분은 반드시 강의시간표 조회에서 본인의 전공으로 조회하여 확인하시기 바랍니다. 타학과 주관 과목의 경우 교과구분이 다를 수 있습니다.

과목명	과목번호	분반	계획	교과구분	강의시간	이수단계	학점/이론/실습	담당교수	강의유형	언어	신청사유	신청일	재수강년도	취소
해당 테이블에 데이터가 없습니다.														
총 신청 과목수: 0			총 신청학점: 0			수강가능학점: 21								

- **수강 신청** : 개설과목조회에서 과목 및 분반 조회 후 **신청** 버튼 클릭
- **수강 취소** : 수강신청내역에서 취소할 과목에 대해 **취소** 버튼 클릭

### <수강순위 조회 안내>

- **(1차 수강신청\_우선순위 확정)**  
우리 대학 **1차 수강신청은 선착순이 아닙니다.**(단, 약대전공과목은 선착순)  
1차 수강신청 후 학과에서 정한 제한인원에 따라 수강신청 인원을 전원 수용하지 못하는 경우 수강순위를 매겨서 수강 확정합니다.
- 1차 수강신청 기간 중에 수강신청내역의 **수강순위조회** 버튼을 클릭하면 현재 신청한 분반 내에서 자신의 수강순위를 조회하여 확정/탈락여부를 미리 예상해 볼 수 있습니다.

교과목명	과목번호	분반	정원	수강신청 인원	본인 순위
행정법총론	21000884	001	80	1	1
국제사법	21000899	001	80	1	1

- 유의사항
  - ▶ 조회시점 기준 순위이며 신청인원에 변동이 있을 때마다 순위가 달라질 수 있습니다.
  - ▶ 본인 순위가 정원 외 순위인 경우(예\_40명 정원 중 수강순위 41 이상), 수강 탈락될 수 있으니 이를 참고하여 신청 과목 및 분반을 선택해 주시기 바랍니다.
  - ▶ 대학에서 정한 수강순위와 별도로 **수강자격요건**을 명시하여 확정/탈락처리 할 수도 있습니다.(★**강의시간표 조회에서 "수강유의사항" 필독**)
  - ▶ 신입생은 임의로 순위가 정해지므로 실시간 조회 순위와 실제 확정 순위가 다를 수 있습니다.

## 개설과목 조회

[60 대학 홈페이지](#) > [학사정보](#) > [수업](#) > [강의시간표 조회](#)

**개설과목조회**

직접입력 | 교양필수 | 교양선택 | 전공 | 타학과 | 교직 | 공통/마이코리도그리 | 강의유형 | 과목검색 | 학부 신설편과목 | 집중학기 | 특성화 영역별 과목

\* 과목번호:  -  [바로신청](#) \*과목번호 - 분반을 입력하여 직접 신청할 수 있습니다. 예) 21000001 - 1

강의형태	과목명	과목번호	분반	계획	교과구분	강의시간	이수단계	학점/이론/실습	정원	신청
------	-----	------	----	----	------	------	------	----------	----	----

과목별 조회 탭 이용하여 희망과목을 조회 한 후 신청버튼 눌러 수강신청함

- **교양필수** 교양필수 과목리스트에서 과목을 선택하여 개설 분반 조회
- **교양선택** 교선핵심 영역과 교선일반 영역을 선택하여 개설 분반 조회
- **전공** 제1전공/연계전공/학생자율설계전공의 전공 개설 과목 조회하고, 전공 교과 구분 선택 후 검색
- **타학과** 타과 전공 개설과목을 조회한다. 소속\_대학, 학과전공\_학과 선택 후 검색  
예) 법학부 학생이 경영학부 전공 과목을 조회하는 경우
- **교직** 전체 교직과목을 검색-> 교직 탭에서는 교과구분이 '교직'인 과목만 검색되며, 학과에서 개설하는 교직 성격의 전공과목은 '전공' 탭에서 검색가능
- **마이크로디그리** 마이크로디그리별 교과목 조회
- **강의유형** 강의유형 또는 강의언어별 개설 분반 검색 가능
- **과목검색** 교과목명 또는 과목번호로 검색 가능
- **학부 신설과목** 당해연도 학부에서 새로 만든 교과목 조회
- **집중학기** 15주 수업을 8주 등으로 단축해 집중 수강하는 교과목 조회
- **특성화 영역별 과목** 특정 주제나 역량을 강화하기 위한 교양 교과목 조회

## 5

### CHAPTER

## 수강신청 유의사항

### ● 수강신청 전 준비사항

#### ① 수강신청 일정 확인

- 수강신청 기간 및 마감 시간을 미리 확인하여 착오 없도록 한다.

#### ② 졸업요건 및 현재 이수학점 점검 후 수강신청 계획 수립

- 본인의 입학년도에 해당하는 졸업학점배정표를 확인한다.

- 학점이수표와 트랙이수표를 통해 현재까지 취득한 학점을 점검한다.

- 제1전공, 복수전공, 교양, 교직 등 교과구분별 이수 현황을 확인하고, 향후 이수 계획을 수립한다.

**GO** 졸업학점배정표 조회: [학교홈페이지](#)→[대학생활](#)→[학사정보](#)→[졸업](#)→[졸업학점배정표](#)

**GO** 학점이수표 조회: [숙명포털](#)→[학사](#)→[졸업](#)→[졸업심사](#) 학점이수표

**GO** 트랙이수표 조회: [숙명포털](#)→[학사](#)→[교육과정](#)→[전공트랙이수표 조회](#)

**주의** (다전공과정 이수 의무) 10학번 이전 및 15학번 이후 학생은 제1전공 심화과정을 이수하지 않을 경우, 복수전공·연계전공·부전공 중 한 가지 이상을 반드시 이수해야 한다.

#### ③ 수강 과목 및 분반 개설 현황 확인

- 강의시간표 조회 시 과목별 '수강 유의사항'을 충분히 확인한 후 수강 과목과 분반을 결정한다.

- 학과 지정 분반이 있는 경우 반드시 지정된 분반으로 신청해야 한다.

#### ④ 수강 신청 결과 확인

- 대리 수강신청이나 마감 직전 신청 과정에서 발생한 오류에 대한 책임은 본인에게 있다.

- 대리 수강신청이나 마감 직전 신청 과정에서 발생한 오류에 대한 책임은 본인에게

있다.

⑤ **최종 강의시간표 확인**

- 수강신청 전후로 개설 정보(폐강, 분반 변경, 수강 유의사항 등)가 변경될 수 있으므로 최종 강의시간표를 반드시 확인한다.

● **수강신청 가능학점 | 타전공 인정과목**

**수강신청 가능학점**

① **수강신청 최저/최대 제한학점**

대상	소속	학기 <b>최저</b>	학기 <b>최대</b>	연간 수강가능학점
~15학번까지	공통	2학점	<b>21</b> 학점	<b>39</b> 학점
	교육/약학부		26학점	50학점
16학번부터~	공통		<b>19</b> 학점	<b>36</b> 학점
	교육/약학부		26학점	50학점

※ 수강포기학점은 수강신청학점(이수학점은 아님)에 포함됨.

② **(성적우수 추가학점)**

전학기(복학생은 휴학 직전학기) 성적평점평균이 **3.8/4.3**이상 인 학생은 최고 신청학점 외에 3학점을 추가하여 수강신청 가능. 연간 수강가능학점에 미포함되며 수강신청 시 먼저 소진

③ **(성적경고 제한학점)**

수강신청 직전학기에 **성적경고**(학사경고 포함)를 받은 학생은 수강신청 **15학점**(교육/약학부 20학점, 15학번까지 18학점) 초과 신청 불가

④ **(수강신청제한학점 미포함 과목)**

사회봉사 I·II·III(단, 한 학기에 1과목만 선택 가능함), 취업설계, 전공·진로탐색교수멘토링 I·II, 교육봉사 I·II, 해외교육봉사 I·II

⑤ **(수강최저학점 미달 학사경고)**

최종 수강정정기간까지 **수강신청 최저학점 미달**한 재학생은 **학사경고** 조치

**타학과 코드쉐어\_전공학점인정**

**GO** [대학 홈페이지](#) > [대학생활](#) > [학사정보](#) > [교육과정](#)

- **(개요)** 타 전공에서 개설한 학부 교과목을 이수하여 전공학점으로 인정받는 제도
- **(타학과 코드쉐어)** 타 학과의 전공과목을 코드쉐어 승인받아 해당 전공학점으로 인정  
 ※ 단, 코드쉐어 승인 후 전공학점인정 시작 학기 이후에 이수한 경우에만 인정됨
- **(대상 과목)** 교육과정 및 강의시간표 해당 전공 조회에서 <주관학과>가 **타학과**인 과목

● **수강신청 확정기준 및 폐강기준**

**수강신청 확정기준**

- **1차 수강신청 후** 학과에서 정한 제한인원에 따라 수강신청 인원을 전원 수용하지 못하는 경우 다음 기준에 따라 순위를 매겨서 수강 확정됨

구 분	1순위	2순위	3순위
교양 과목	학년순 (4학년(약대 5, 6학년 포함)→1학년→3학년→2학년)	직전학기 이수학점순	직전학기 성적순
	※ 교양필수과목의 경우 1학년생을 우선적으로 확정함.		
전공 과목	제1전공	복수·부전공·학생자율/연계전공자	-
	※ 동일조건에서는 학년순(6학년→5학년→4학년→3학년→2학년→1학년)→ 직전학기 이수학점순→ 직전학기 성적순으로 수강 확정된다.		

- (1학년 우선) 1학년군 전공과목의 경우, 각 전공의 1학년생을 우선적으로 확정(단, 우선 순위 예외적용 대상과목에 한함)하며, 직전학기 이수학점순에서 순위 확정시 신입생의 경우에는 임의로 순위가 정해짐
- (장애학생) 1차 수강신청기간 중 수강신청 확정기준에서 최우선순위를 적용함
- (연계전공 인정 교양과목) 연계전공에서 인정하는 교양과목은 학년순(1순위:4-1-3-2)→ 연계전공 이수자(2순위)→직전학기 이수학점(3순위) 순으로 적용함
- (수강탈락) 1차 수강신청에서 탈락 시 학년별 수강정정 우선기간 정정 가능

폐강기준

구 분	교직	교양과목				전공과목(2026 특별기준)					
		교양 필수	교과 레벨(교선핵심)		원격 (사이버) 강의	입학 정원 20명 이하	입학 정원 30명 이하	입학정원 31-80명이하 · 연계전공 추관과목	입학정원 81명 이상	원격 (사이버) 강의	
	10명 미만	20명 미만	40명 미만	30명 미만	20명 미만	50명 미만	6명 미만	8명 미만	10명 미만	15명 미만	30명 미만
폐강 기준	그 외의 폐강 기준을 적용하는 교과목은 아래와 같음 <ul style="list-style-type: none"> <li>• 영어교양필수 : 15명 미만</li> <li>• 교양체육, 교양외국어(이론), 집단상담과의사소통 : 25명 미만</li> <li>• 경력개발처 인재개발팀 주관 멘토프로그램 : 8명 미만</li> </ul>										
기준 완화 적용 가능	과목 특성상 소수인원으로 개설이 필요하다고 교무처장(순환칼리지학장)이 승인하는 경우 위의 폐강기준을 적용하지 않을 수 있습니다. <ul style="list-style-type: none"> <li>• 교직이수예정자가 소수인 전공의 교직 교과교육영역의 과목</li> <li>• ROTC후보생을 위한 군사학 및 안보학 관련 과목</li> <li>• 교직 및 평생교육사 운영 실습과목 : 6명 미만(1학기 학교현장실습(중등)은 10명 미만)</li> <li>• 학과 및 부서 운영 현장실습과목 : 10명 미만(전공, 교양)</li> <li>• 학교현장실습(유치원) : 3명 미만 (*2021-2학기부터 적용)</li> <li>• 외국인 교환학생 및 외국인 유학생 대상 과목</li> <li>• 재직자전형 입학생만 수강 가능한 과목</li> <li>• 자유전공학부 진로·전공설계 모듈 교과</li> </ul>										

재수강

GO 대학 홈페이지 > 대학생활 > 수강안내 > 재수강

- (신청 대상과목) 취득성적이 **C+이하**(2011-2학기 취득성적부터)인 과목만 재수강이 가능함  
\* 음악대학의 전공실기 및 부실기 과목은 F학점에 한하여 재수강 가능함
- (과목수 제한) 18학번부터 재수강 과목은 **한 학기에 2과목**(F등급 제외)이내로 제한함
- (최고성적 제한) 재수강 교과목 성적은 **A-**를 초과할 수 없음. 재수강 교과목의 이전 성적은 무효가 되며, 최근 이수한 교과목 성적으로 확정됨
- (성적증명서 표기) 재수강한 학기의 성적은 (재)로 성적표에 표기됨(2018학년도부터 표기됨)

교수-자녀 간 수강 사전신고

- (대상) 우리 대학에 재학 중인 학부생을 자녀로 둔 전체 교원
- (목적) 교수-자녀 간 강의수강 및 성적평가의 공정성 제고
- (시행방법) 부득이한 경우를 제외하고 **부모 강의 수강 금지**  
(\*전공필수도 타 분반 수강 유도)
  - 제출서류: 「교수-자녀 수강신고서 및 서약서」를 개강 후 1주차까지 학사팀에 제출
  - 교원의 자녀가 부득이하게 부모 교원의 강의를 수강하는 경우, 성적산출 근거(과제물, 시험지 등)를 학사팀에 제출하여 학사교육과정위원회에서 성적 공정성 여부를 확인받아야 함

6 CHAPTER

유학생 수강신청 유의사항

- **성공적인 대학 생활을 위한 수강신청 준비**
  - 수강신청 기간이 종료된 후에는 수강 정정이 불가합니다. 외국인 유학생 여러분께서는 불이익을 받지 않도록 반드시 사전에 수강신청 일정을 숙지하시고 각별히 유의해 주시기 바랍니다.
  - 유학생 여러분의 성공적인 대학 생활 적응을 위해 이번 설명회에 가능하면 꼭 참석하시기 바랍니다. 본 설명회는 대학 생활에 필수적인 자리이며, 참석 전 안내자료를 미리 확인하시면 당일 내용을 이해하는 데 큰 도움이 됩니다.

● 2026-2학기 신입 유학생 대상 수강신청 설명회 안내

GO 유학생서비스팀 홈페이지

구분	내용	비고
참석 대상	2026학년도 2학기 입학 예정 신입 외국인 유학생(★참석 필수) 및 관심 있는 유학생 누구나	
일시	1. 본 설명회: 2026.8.6.(목) 10:00~11:00 (KST, 한국시간 기준) 2. 한류국제대학 대상 추가 설명: 11:00~12:00 (동일 링크로 참여)	※ 추가 설명회는 동일 접속 링크로 이어서 참여 가능
진행 방식	온라인(Zoom) 진행	2026. 8. 5.(수) 접속 링크 이메일 발송 예정
안내 자료	2026. 7. 15.(수) 이메일 발송 예정/ 유학생서비스팀 홈페이지에서 다운로드 가능	홈페이지>자료실>가이드북

※ **유의사항**

- 접속 링크 및 안내 자료는 입학 시 등록된 개인 이메일로 발송되므로, 이메일함을 수시로 확인해 주시기 바랍니다.

● **외국인 유학생 수강신청 관련 기타 문의**

- 수강신청 관련 문의는 유학생서비스팀으로 연락해 주시기 바랍니다.
  - 메일: studyabroad@sookmyung.ac.kr
  - 전화: 02-2077-7217
  - 카카오톡: 유학생서비스팀 플러스친구 [\(바로가기\)](#)

● **비자 발급 지연에 따른 수강신청 및 정정 안내**

1. 기본 원칙

가. 수강신청 정정 기간 내: 학생 본인이 직접 정정 가능

나. 수강신청 정정 기간 이후: **정정 불가**

2. 예외 적용 대상

가. 수강신청 기간 종료 후, 2026학년도 2학기 입학한 **외국인 신입 유학생 중 비자 발급 지연**(9월 1일 이후 승인)으로 인해 늦게 입국한 학생에 한하여 변경 가능  
· 기간: 9.8.(화) ~ 9.15.(화) (이후 절대 변경 불가)

나. 제출 서류

가) 수강신청변경원 (홈페이지>자료실>문서양식함에서 다운로드 가능)

나) 사증발급인증서

다) 항공권

다. 제출처: 유학생서비스팀 (백주년기념관 105호)

라. 유의 사항: 정원이 마감된 교과목은 신청 불가

# 과목이수

## 7 CHAPTER

### 전공과목 이수 안내

#### ● 전공교육과정

##### 전공선택

[GO 대학 홈페이지 > 대학생활 > 학적변동 > 전공선택](#)

- (전공선택시기) 매학기 6월, 12월
- (신청방법) 숙명포털 > 학사 > 학적 > 전공신청  
\* 매학기 8월, 2월 초 경 [숙명포털 > 학적 > 학적정보 > 전공선택]에서 확인
- (전공선택 유형별 가능시기)

전공선택유형	가능대상
복수/부/연계전공 추가 및 변경	2~5학기 재학생 및 휴학생
제1전공 심화과정 선택/포기	2~7학기 재학생 및 휴학생
기개설 학생자율설계전공 신청	3~6학기 재학생 및 휴학생
전공포기	7학기 차까지

#### ● 학부 트랙기반(SMT) 전공교육과정 [GO 대학 홈페이지 > 대학생활 > 교육과정 > 트랙전공교육과정](#)

##### 트랙기반(SMT) 교육과정이란?

- 트랙기반(Sookmyung Module & Track) 전공교육과정은 진출분야 또는 전공능력 별로 설계된 전공로드맵으로, 보다 체계적인 진로설계와 전공역량 강화를 위한 교육과정임

##### 용어 설명

- 모듈 : 공통된 주제의 교과목으로 구성된 집합체
- 트랙 : 모듈 및 개별교과목으로 구성된 교육 커리큘럼

##### 트랙이수 방법

- (트랙이수자격) 우리 대학 정규 학부생 (타교 학점교류/교환학생 등 제외)
- (트랙이수신청) 별도 신청 필요 없음  
전공선택(제1전공/복수전공/부전공)에 따라 트랙이수표에 자동 반영
- (교육과정 확인) [GO 숙명포털](#)→[학사](#)→[교육과정](#)→[전공교육과정 로드맵 조회](#)  
[GO 숙명포털](#)→[학사](#)→[교육과정](#)→[전공트랙검색](#)
- (이수현황 확인) [GO 숙명포털](#)→[학사](#)→[교육과정](#)→[전공트랙이수표 조회](#)
- (트랙이수증 발급) 졸업확정자 중 이수완료 트랙이 있는 경우 트랙이수증명서 발급  
[GO 대학홈페이지](#)→[재학생](#)→[증명서발급](#)→[트랙이수증명서](#)
- (주의사항) 트랙이수요건 미충족 사유로 계속수학 신청불가  
이수완료한 트랙이 있어도 전공 포기하는 경우 최종 이수트랙에서 제외

# 교양필수과목 이수 안내

## ● 교양필수과목 수강 안내

[GO 대학 홈페이지 > 대학생활 > 교육과정 > 교양교육과정](#)

### 교양필수 | ACE프로그램

※ 영어교양필수 5개 과목 중 택1

과목명	운영레벨	학점	설명
공학영어 (TECHNOLOGY AND ENGINEERING)	2,3	각 3학점 (택1)	기술공학 관련 주요 개념, 어휘, 내용 등을 소개
비즈니스영어 (BUSINESS AND MANAGEMENT)	2,3		비즈니스 업계에서 국제적으로 필요한 언어 능력 및 개념을 소개
글로벌미디어영어 (GLOBAL MEDIA)	2,3		현대 사회에서 논의되고 있는 다양한 이슈들을 학습
관광·문화영어 (TOURISM AND CULTURE)	2,3		실제 관광분야에서 사용되는 전문 용어 사용 및 유사 상황을 실습
커뮤니케이션영어 (COMMUNICATION BASICS)	R,1		영어 의사소통 능력 향상을 통해 국제 사회의 일원으로서 자신감 함양

### 배치고사 (1월, 5월)

수준별 영어 학습을 위해 배치고사 결과에 따라 수업은 레벨별로 진행됩니다.

시험은 온라인으로 진행되며 따로 학교 방문은 필요 없습니다.

자세한 시험 일정은 숙명여대 주요공지사항 및 순천칼리지 홈페이지 공지사항을 참고 하시기 바랍니다.

- (1학년 필수이수) 1학년에 수강해야 할 필수과목임
- (수강대상) 1학기: 문과대학, 공과대학, 법과대학, 경상대학, 음악대학,  
글로벌서비스학부, 한류국제대학 1학년  
2학기: 이과대학, 생활과학대학, 사회과학대학, 약학대학, 미술대학,  
영어영문학부, 미디어학부, 자유전공학부, 한류국제대학 1학년
- (수강인원) 수강인원 18명으로 제한
- (레벨 진행) 수준별 영어 학습을 위해 배치고사 결과에 따라 레벨 R, 레벨1~3으로 진행
- (수강정정) 정정기간에는 학과, 학년 제한 없이 여석이 있는 전 분반 신청 가능
- (재직자전형 수강대상) 1학기: 문헌정보학과, 앙트러프러너십전공  
2학기: 소비자경제학과, 경영학부  
※ 재직자전형 대상 분반은 레벨 통합으로 운영됨
- (면제대상) 영어교양필수 교과목을 이수면제 신청할 경우, 배치고사 응시 불필요

### 교양필수 | AI시대의사고와의사소통

※ (구)디지털시대의사고와의사소통

- (1학년 필수이수) 1학년에 수강해야 할 필수과목임
- (수강대상) 1학기: 이과대학, 사회과학대학, 경상대학, 음악대학, 약학대학,  
영어영문학부, 미디어학부, 자유전공학부 1학년  
2학기: 문과대학, 공과대학, 생활과학대학, 법과대학, 미술대학,  
글로벌서비스학부 1학년
- (수강인원) 수강인원 30명으로 제한
- (수강정정) 정정기간에는 학과 제한 없이 여석이 있는 전 분반 신청 가능
- (재직자전형 수강대상) 1학기: 소비자경제학과, 경영학부 1학년

**2학기: 문헌정보학과, 앙트러프러너십전공 1학년**
**교양필수 | 미래설계와나의브랜딩**

- (1학년 필수이수) 1학년에 수강해야 할 필수과목임 (24학번 이전 학생 수강 불가)
- (수강대상) 1학기: 이과대학, 공과대학, 생활과학대학, 법과대학, 약학대학 1학년  
2학기: 문과대학, 사회과학대학, 경상대학, 음악대학, 미술대학,  
글로벌서비스학부, 영어영문학부, 미디어학부 1학년
- (수강인원) 수강인원은 30명으로 제한
- (수강정정) 정정기간에는 학과 제한 없이 여석이 있는 전 분반 신청 가능  
(25, 26학번 대상)
- (이수면제) 25학번 이후 재직자전형 입학생 및 편입생, 진로·전공설계 모듈을 이수한 자유전공학부생은 해당 교과목 이수면제  
※ 25, 26년 편입생은 23, 24학번이므로 '미래설계와나의브랜딩' 수강대상이 아님
- 부모모두 외국인 학생은 수강 불가

**교양필수 | 세계시민교육과리더십** ※ (구)역량개발 I

- (24학번 이전 학생 필수 이수) 25, 26학번 수강 불가
- (수강인원) 수강인원 70명으로 제한
- (재직자전형 수강대상): 문헌정보학과, 소비자경제학과, 경영학부, 앙트러프러너십전공 재직자전형 24학번 이전 학생 중 미수강자
- 2026학년도까지만 운영

**교양필수 | 진로탐색과역량개발**

- (18~24학번 필수 이수) 25, 26학번 수강 불가
- (수강인원) 수강인원 40명으로 제한
- (집중수업) 모든 분반이 주 2시간씩 8주간 집중수업으로 이루어지며, 수업기간은 강의시간표 조회 필수
- (이수면제) 18~24학번 재직자전형 입학생 및 편입생은 해당 교과목 이수면제
- 2026학년도까지만 운영

**교양필수 | 논리적사고와소프트웨어**

- (1·2학년 필수이수) 25학번(2학년), 26학번(1학년)에 수강해야 할 필수과목임  
※ 2026학년도부터 이수학년을 2학년에서 1학년으로 변경함. 2026학년에는 일시적으로 1, 2학년이 수강 대상임
- (수강대상) 1학기: 문과대학, 공과대학(\*이수면제 학과 및 대상 확인), 생활과학대학, 미술대학, 글로벌서비스학부, 영어영문학부 1학년 및 2학년  
2학기: 이과대학, 사회과학대학, 법과대학, 경상대학, 음악대학, 약학대학, 미디어학부, 자유전공학부 1학년 및 2학년
- (재직자전형) 소속단과대학 개설 분반으로 수강 신청
- (수강정정) 정정기간에는 학과, 학년 제한 없이 여석이 있는 전 분반 신청 가능
- (강의형태) 사이버강의로 진행하며, 대면강의 및 시험일정 확인 필요
- (이수면제) 22학번 이전 IT공학전공, 컴퓨터과학전공, 소프트웨어융합전공을 제1전공 또는 복수전공 하는 학생

▪ (이수면제\_23학번 이후)

- 인공지능공학부, 지능형전자시스템학부, 소프트웨어학부(컴퓨터과학전공, 데이터사이언스전공), 기계시스템학부를 제 1전공 또는 복수전공하는 학생
- 첨단공학부(기초공학부)와 자유전공학부 학생 중 '파이썬프로그래밍(21103019, (구)소프트웨어개론 I)'을 이수한 학생 (단, 첨단공학부(기초공학부)와 자유전공학부 소속 당시 이수하고, 졸업예정학기에 '이수면제 신청안내 공지'에 따라 신청한 자에 한하여 면제함)

● 영어교양필수 이수면제제도 안내

공인영어성적을 통한 이수면제

- 교양필수과목이수면제 제도는 학칙시행세칙 제15조에 의거 공인영어시험성적이 우수한 자에게 영어교양필수과목의 이수를 면제해주는 제도

① 영어교양필수 이수면제 기준

시험종류	성적
TOEIC	850
TOEFL IBT	89
IELTS (A)	6.5
OPIc	IH
TOEIC SPEAKING	IH

② 금학기 신청기간: 2026. 9. 1.(화)~2027. 2. 28.(일) / 입학 후 1년간 가능

③ 신청 방법: 비교과통합관리시스템 속명(<https://wise.sookmyung.ac.kr/>)

※ 차후 안내 공지 참조 (문의: 02-2077-7511)

④ 유의사항

- 반드시 재학중인 학기만 신청 가능 (휴학 중인 학기 신청 불가)
- 19학번부터 입학 후 1년 이내에만 신청 가능
- 18학번까지의 학생은 재학 중 전학기(초과학기 포함) 신청 가능 (단, 초과학기의 경우 최소학점 이상 신청자에 한함)
- 2026년부터 신청기간 변경  
1학기: 3월 1일~ 8월 31일 / 2학기: 9월 1일~다음해 2월 28일
- 공인영어시험성적은 2년 이내의 성적만 유효함
- 이미 영어교양필수 교과목의 학점을 취득(F학점, 소멸과목 포함)한 경우, 이수면제 신청 불가
- 해당 학기 영어교양필수과목을 수강 중인 경우, 이수면제 신청 불가
- 이수 면제된 과목의 학점은 취득학점으로 인정되지 않으므로, 면제된 과목대신 다른 과목을 추가로 이수하여 졸업학점을 반드시 채워야 함
- 이수 면제된 과목은 성적표에 표시되지 않고 졸업심사에만 반영됨

영어권 국가 국적보유외국인 이수면제

① 이수면제 기준

- 영어를 모국어로 하는 외국 국적(가이아나, 뉴질랜드, 미국, 아일랜드, 영국, 오스트레일리아, 캐나다 등) 학생이 지정된 성적 수준의 영어를 구사할 경우 영어교양필수과목의

이수를 면제

- ② **면제신청방법** : 비교과통합관리시스템 숙명(<https://wise.sookmyung.ac.kr/>)  
- 신청 시 외국인등록증 사본 첨부
- ③ 유의사항 : 공인영어성적을 통한 이수면제와 동일함

9  
CHAPTER

## 연계전공과목 이수 안내

● 연계전공과목 이수 안내

[GO 대학 홈페이지 > 대학생활 > 교육과정 > 연계전공과정](#)

- ① 복수전공으로 연계전공을 선택할 수 있으며, 해당 교과목을 매학기 수강신청 범위 내에서 이수할 수 있음
  - 각 연계전공은 관련 학과/학부/전공을 연계하여 운영하며, 연계전공별 영역 기준학점 및 총 기준학점(36학점)을 모두 이수하면 복수전공으로 인정하고 졸업학점에 산입함
  - 연계전공 이수학점이 제1전공, 복수전공, 부전공, 교양과목 이수학점과 중복될 경우 **9학점까지 중복 인정**할 수 있음
  - 연계전공 교과목은 격년개설 등 이수에 많은 제한이 있을 수 있으므로 연계전공을 이수하고자 하는 학생은 개설된 교과목을 필히 개설학기에 유의하여 이수하도록 함

② (연계전공 설치 현황 및 전공 졸업학점)

연계전공명	졸업학점	연계전공명	졸업학점
공공인재학전공	36	문화예술기획전공	36
글로벌비즈니스개발학전공		빅데이터분석학전공	
글로벌지식경영전공		상담학전공	
글로벌환경학전공		세무회계학전공	
금융공학전공		순헌융합인문학전공	
기술인문융합전공		스토리텔링전공	
기업법무전공		통상학전공	

③ (연계전공과정 이수교과목 조회)

[GO 대학 홈페이지 > 대학생활 > 학사정보 > 교육과정](#)

**교육과정안내**

과목조회

교양필수    교선택심    교선택반    **학과/전공**    교직

소속: 학부    **전공구분: 연계전공**    학과전공: 공공인재학전공    🔍 검색

● 연계전공 온라인 홍보 플랫폼

[GO 스노우보드 > e-Class > 연계전공 페어](#)

- 연계전공별 홍보영상 및 연계전공 가이드북 등 관련 자료 제공

10  
CHAPTER

## 학생자율설계전공 이수 안내

● 학생자율설계전공

[GO 대학 홈페이지 > 대학생활 > 교육과정 > 학생자율설계전공](#)

- 본인의 관심분야에 따른 교육과정을 스스로 설계하여 해당 전공에서 36학점 이상 이수하고 졸업논문제를 통과하면 **복수전공**으로 인정하여 **학사학위 수여**함
- (개설전공 현황) 총 20개 전공

일반형(15개)	교원형(2개)	사업단주도형(3개)
뇌·인지과학전공	비즈니스애널리틱스전공	빅데이터전공 (종료 예정)
미디어광고마케팅전공	첨단바이오소재융합전공	증강·가상현실전공
영상문화커뮤니케이션전공		인문사회디지털융합전공
K-POP산업경영전공		
영상예술경영전공		
IP·콘텐츠전공		
과학저널리즘전공		
게임콘텐츠디자인전공		
글로벌융합디자인전공		
빅데이터비즈니스융합전공		
의류비즈니스전공		
젠더학전공		
언어학전공		
예술창작프로듀싱전공		
임베디드시스템공학전공		

11  
CHAPTER

## 교양이수원칙 및 경과조치

● 교양이수원칙 및 경과조치

**교양필수 및 교양선택 이수과정표**

[GO 대학 홈페이지 > 대학생활 > 학사정보 > 교육과정](#)

구분	교과목	학점	비고		
			학수번호	이수학기	이수학년
교양 필수	공학영어 (TECHNOLOGY AND ENGINEERING)	3학점 (5과목 중 택1 하여 이수함)	21104195	모든학기	1학년
	비즈니스영어 (BUSINESS AND MANAGEMENT)		21104198	모든학기	1학년
	글로벌미디어영어 (GLOBAL MEDIA)		21104199	모든학기	1학년
	관광·문화영어 (TOURISM AND CULTURE)		21104200	모든학기	1학년
	커뮤니케이션영어 (COMMUNICATION BASICS)		21104197	모든학기	1학년
	AI시대의사고와의사소통 (구.디지털시대의사고와의사소통)	3	21105203	모든학기	1학년
	미래설계와나의브랜딩	3	21105631	모든학기	1학년

구분	교과목	학점	비고		
			학수번호	이수학기	이수학년
	논리적사고와소프트웨어	3	21104205	모든학기	1학년
	<b>교양필수 소개</b>	<b>12학점</b>			
교양 핵심 선택	제1영역-자기주도적성장	2개 이상 영역에서 각 1과목 (3학점) 이상 이수  (* 다만, 우측사항에 해당하는 학생은 반드시 지정된 과목을 포함해서 이수해야 함)	[이수의무] ▶이과대학 · 화학과, 생명시스템학부를 제1전공 또는 복수전공으로 이수중인 학생은 제3영역의 '수학개론'을 반드시 이수해야 함. 다만 화학과, 생명시스템학부 복수 전공자 중 신소재물리학부를 제1전공으로 이수하는 학생은 '수학개론' 이수를 면제함 ▶생활과학대학 · 식품영양학과를 제1전공 또는 복수전공으로 이수중인 학생은 '생명과학의이해'를 반드시 이수해야 함 ▶사회과학대학 · 소비자경제학과를 제1전공 또는 복수전공으로 이수중인 학생은 제3영역의 '경제학개론'을 반드시 이수해야 함. 다만 소비자경제학과 복수전공자 중 경제학부 학생은 '경제학개론'을 이수하지 않고 모든 영역의 다른 과목으로 대체 이수할 수 있음 ▶경상대학 · 경영학부를 제1전공 또는 복수전공으로 이수중인 학생은 제3영역의 '경제학개론'과 '통계학입문'을 반드시 이수해야 함. 다만, 경영학부 복수전공자 중 경제학부 학생은 '경제학개론'을, 통계학과 학생은 '통계학입문'을 이수하지 않고 동일 영역의 다른 과목으로 대체 이수할 수 있음		
	제2영역-글로벌시민				
	제3영역-창의적문제해결				
	제4영역-협력적소통				
	제5영역-AI·SW리터러시		1과목(3학점) (26학번 이후 2학년 필수이수) ▶이과대학 · 수학과를 제1전공으로 이수중인 학생은 '수학개론'의 수업을 금지함 · 통계학과를 제1전공으로 이수중인 학생은 '통계학입문'의 수업을 금지함 ▶공과대학 · 신소재물리학부를 제1전공으로 이수중인 학생은 '수학개론'의 수업을 금지함 ▶사회과학대학 · 행정학과를 제1전공으로 이수중인 학생은 '행정학개론'의 수업을 금지함 ▶경상대학 · 경제학부를 제1전공 또는 복수전공으로 이수중인 학생은 '경제학개론'의 수업을 금지함		
	<b>교양핵심선택 소개</b>	<b>15학점</b>			
	일반교양선택	자유 이수	▪ 의무사항이 아니며, 본인의 선택에 따라 자유롭게 이수 가능 (다만, 학군사관후보생으로 선발된 학생은 학군단에서 주관하는 군사학 교과를 반드시 이수해야 함)		
<b>교양이수학점 총계</b>			<b>27학점 이상</b>		

**학제변동에 따른 이수학점 경과조치**

① 학년별 교양핵심선택 이수 기준

\* 교양과목 이수학점은 교양필수를 포함하여 총 27학점 이상 이수

학년	이수 기준
~19학번	영역 구분없이 15학점 이상 이수
20학번~25학번	1영역~5영역 중 2개 이상 영역에서 각 1과목(3학점) 이상, 총 15학점이상 이수
26학번부터	5영역을 필수로 포함하여 3개 이상 영역에서 각 1과목(3학점) 이상, 총 15학점이상 이수 (* 5영역은 2학년 이수 영역)

② (약학부(통합6년제)) 학년별 교양핵심선택 이수 기준

※ 22학번 이후 약학부(통합6년제) 입학생의 교양과목 이수학점은 교양필수를 포함하여 총 24학점 이상으로 함

학년	이수 기준
22학번~25학번	1영역~5영역 중 2개 이상 영역에서 각 1과목(3학점) 이상, 총 12학점이상 이수
26학번부터	5영역을 필수로 포함하여 3개 이상 영역에서 각 1과목(3학점) 이상, 총 12학점이상 이수 (* 5영역은 2학년 이수 영역)

- ③ 문과대학, 사회과학대학, 법과대학, 경상대학, 영어영문학부, 미디어학부를 제1전공 또는 복수전공 이수 학생에 대해 교양의 제2외국어 1과목 이수 의무 기준을 모두 폐지함
- ④ 2018학년도 교양필수 교과목 개편으로 영어토론과발표(21000082), 영어쓰기와읽기(21000083) 과목 중 한 과목을 이수하거나, 5개의 영어교양필수 중 한 과목을 이수하면 영어교양필수를 이수한 것으로 인정함
- ⑤ 2023학년도 교양필수 개편으로 ‘융합적사고와글쓰기(21002930, (구)글쓰기와읽기)’, ‘비판적사고와토론(21002931, (구)발표와토론)’ 두 과목 중 한 과목을 이수한 학생은 해당 교양필수를 이수한 것으로 인정하고, 두 과목 모두 이수하지 않은 학생은 AI시대의사고와의사소통(21105203, (구)디지털시대의사고와의사소통)’을 이수해야 함
- ⑥ 교양필수 ‘논리적사고와소프트웨어(21104205)’는 2023학년도까지는 2학점으로 운영하며, 2024학년도부터 3학점으로 변경함. 26학번부터 이수학년을 2학년에서 1학년으로 변경함
- ⑦ 수학과 제1전공생과 복수전공생의 ‘물리학의이해’, ‘물과공기의화학’, ‘생명과학의이해’중 1과목 이수 의무를 2026년 8월 졸업생(2025학년도 후기 졸업)부터 모두 폐지함
- ⑧ 2010 이전 학번(~09학번) 학생은 별도의 경과규정을 따름

### 기타 안내

▪ (교양과목 대체 이수)

- 학칙시행세칙 제7조 제3항에 해당하는 **시각·청각·언어 장애학생**은 교양필수 및 교양핵심선택 과목을 타 교양과목으로 대체 이수할 수 있다.

▪ (외국인 유학생)

- 부모 모두 외국인인 외국인 유학생의 교양 이수는 별도로 정하는 규정(외국인유학생의 교양과목 이수 내규)에 따른다.

[☞ 대학 홈페이지 > 숙명소개 > 숙명학원정관 > 규정 > 대학 > 외국인유학생의교양과목이수내규](#)

▪ (교양체육)

- 교양체육의 이수학점은 **최대 6학점**으로 한다. 다만 학생의 졸업을 위한 **교양핵심 이수학점 인정은 2학점으로 제한**하고 교양핵심 학점으로 인정받지 못한 잔여 학점은 자유선택으로 인정하고, 졸업학점에 이를 산입한다. 해당 교과목은 다음과 같다.

과목번호	교과목명	학점	과목번호	교과목명	학점	과목번호	교과목명	학점
21002671	교양볼링	2	21002683	교양수상스포츠	2	21050318	교양스노우보드	2
21002673	교양스키	2	21002686	교양재즈댄스	2	21100718	웨이트트레이닝	2
21002674	교양호신술	2	21002687	교양요가	2	21103157	교양풋살	2
21002675	웰니스와신체활동	2	21003391	내몸에맞는체질운동법	2	21105332	교양배드민턴	2
21002677	교양캠핑	2	21004024	교양필라테스	2	21105674	칼라힐링	2
21002681	교양골프	2						

▪ (무용과 주관 교양과목)

▸ 무용과에서 주관하는 교양 교과목의 경우 교양핵심 이수학점 인정은 2학점으로 제한하고 교양핵심 학점으로 인정받지 못한 잔여 학점은 자유선택으로 인정, 졸업학점에 이를 산입한다. 무용과 주관 교양 교과목은 다음과 같다.

과목번호	교과목명	학점	과목번호	교과목명	학점
21104624	영화로이해하는무용예술	2	21003918	발레의이해	2
21003767	무용치료	2	21003919	영상으로보는발레	2
21003768	생활무용	2	21003925	움직임에미치는영양학	2
21003769	호흡을통한웰빙무용	2	21100717	건강과무용	2
21003901	타악실습기초 I	2	21100740	발레를통한자세교정	2
21003902	타악실습기초 II	2	21102856	문화예술체험	2
21003905	마당극배워보기	2			

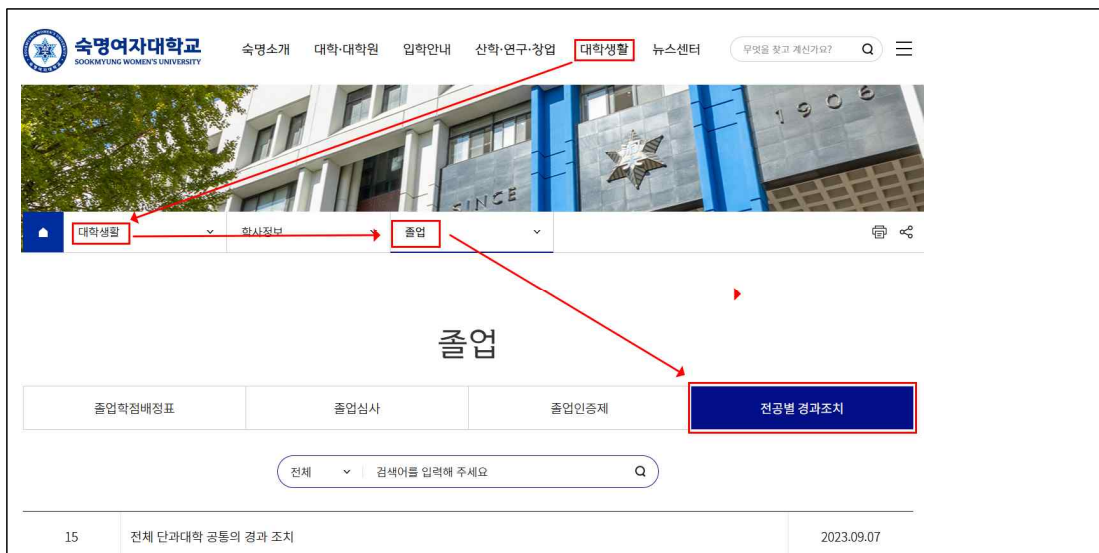
12  
CHAPTER

## 전공이수원칙 및 경과조치

● (필독)전공별 경과조치

[☞ 대학 홈페이지 > 대학생활 > 졸업 > 전공별 경과조치](#)

▪ 학과별 졸업을 위한 경과조치는 홈페이지에 단과대학별로 통합 공지되어 있으나, 아래 경로를 숙지하시어 수강신청 전에 반드시 확인하여 주시고, 자세한 사항은 학과 사무실로 문의해 주시기 바랍니다.



### ● 학제개편에 따른 변경사항

구분	2010학번 까지	2011학번~2014학번	2015학번 부터
전공 심화 과정	<ul style="list-style-type: none"> <li>복수전공(연계전공, 학생자율설계전공) 또는 부전공을 이수하지 않고 단일전공만을 이수하여 졸업하려는 경우, 반드시 <b>전공심화과정</b>을 이수해야 함 (단, 전공심화과정을 운영하는 경우에 한함)</li> </ul>	해당사항 없음	<ul style="list-style-type: none"> <li>복수전공(연계전공, 학생자율설계전공) 또는 부전공을 이수하지 않고 단일전공만을 이수하여 졸업하려는 경우, 반드시 <b>전공심화과정</b>을 이수해야 함</li> </ul>
복수·부전공 이수	<ul style="list-style-type: none"> <li>전공심화과정을 운영하는 학부·학과 전공 소속인 학생이 전공심화과정 이수를 하지 않는 경우에는 반드시 <b>복수전공</b>(연계전공, 학생자율설계전공) 또는 <b>부전공</b>을 이수하여야 함</li> </ul>	<ul style="list-style-type: none"> <li>입학당시 졸업요건 적용</li> <li>복수전공 또는 부전공 선택적 이수</li> </ul>	<ul style="list-style-type: none"> <li>전공심화과정 이수를 하지 않는 경우에는 반드시 <b>복수전공</b>(연계전공, 학생자율설계전공) 또는 <b>부전공</b>을 이수하여야 함</li> </ul>
세부 전공	해당사항 없음	<ul style="list-style-type: none"> <li>이동복지학부, 약학부 소속 학생의 경우, 해당 학부에 둔 세부전공 이수를 희망하는 경우에 한하여 선택할 수 있으며, 재학 중 전공선택기간에 변경 가능함</li> <li>무용과, 관현악과, 회화과 소속 학생의 경우, 입시 당시 응시하였던 종목으로 세부 전공이 자동 부여되며, 재학 중 세부 전공 변경은 원칙적으로 금지함.</li> <li>무용과, 회화과 등 해당 학과를 복수·부전공으로 이수를 희망할 시에는 입시에 준하는 테스트 과정을 거쳐 합격한 학생만 이수가 가능함</li> <li>세부전공은 졸업 시 학적부와 학위증서에 기재됨</li> </ul>	
졸업 학점	<ul style="list-style-type: none"> <li>졸업에 필요한 학점기준은 입학년도의 학점기준에 따름</li> <li>입학년도별 졸업학점은 <a href="#">대학홈페이지 &gt; 대학생할 &gt; 졸업 &gt; 졸업학점배정표</a> 참조</li> </ul>		

### ● 전공교육과정 교과목 이수단계

- ① 전공과목은 학년 제한 없이 자유 이수하되, 전공 주관학과에서 별도 학사지도가 없는 한, **저학년→고학년** 순서로 이수하기를 권장한다.
- ② 연계전공 복수전공자는 이수교과목이 개설되었는지 여부를 먼저 확인하고 개설되었으면 시기를 놓치지 말고 미리 이수하도록 한다. (\***연계전공은 부전공으로 이수불가**)

### ● 현장실습과목 전공이수학점 제한

- 국내외의 기관·기업체에서 시행하는 현장 실습과목의 전공 이수학점은 재학 중 **18학점 이내**로 한다.
  - ☞ 산학협동교육, 해외인턴십, 일학습병행, 창업현장실습, 학과운영 현장실습/인턴십 교과목 포함하여 전공 이수학점이 18학점을 초과할 수 없음

● 졸업학점배정표

GO 대학 홈페이지 > 대학생활 > 졸업 > 졸업학점배정표

**주의** 졸업학점은 **입학학년도**의 졸업학점 기준에 따름(단, 약대를 제외한 **편입생**은 학번 기준의 졸업학점배정표를 따름) / ★(별표)는 복수전공으로 이수할 수 없는 전공임

연도	배정표	일시
22	2025학년도 졸업학점배정표 <a href="#">↓</a>	2025.03.12
21	2024학년도 졸업학점배정표 <a href="#">↓</a>	2024.02.05
20	2023학년도 졸업학점배정표 <a href="#">↓</a>	2023.01.31

# 기타안내

## 13 CHAPTER

### 유연학기제\_집중학기 개설과목

- 유연학기제\_ [집중학기]
  - (개요) 기존 15주 학사과정을 8주 내외로 유연하게 변경하여 집중이수가 가능하도록 운영하는 학사제도
  - (운영형태) [전반기/중반기/후반기/비연속형 수업](#)
    - \* 과목별 수업 기간(주차수, 개강일 포함)은 「강의시간표 실시간 조회」 > 「수강유의 사항」에서 확인. 시험일정 등 보다 자세한 내용은 강의계획서 참조
  
- 집중학기 개설과목
  - 속명여대 홈페이지 > 대학생활 > 학사정보 > 수강안내 > 강의시간표 > 강의시간표 실시간 조회 > 집중학기 선택 (수강신청 전 최종 정보 확인 필수)
  - \* 수업정보가 변동될 수 있으니 수강신청 전 최종 정보를 반드시 확인하여 주시기 바랍니다.

## 14 CHAPTER

### 마이크로디그리(Micro Degree, MD)

- 마이크로디그리 [GO 대학 홈페이지 > 대학생활 > 교육과정 > 마이크로디그리](#)
  - 사회변화에 대응하는 실무역량 강화를 위한 융복합적 소단위(9~12학점) 교육과정, 이수 완료시 성적증명서 기재 및 총장 명의 이수증 발급
  - 신청자격: 우리대학 학부생
  - 신청시기: 매년 6월, 12월경
  - 신청방법: 속명포털>학사>교육과정>마이크로디그리 신청
  - 마이크로디그리 교육과정

마이크로디그리 과정명	주요 키워드
에이전틱AI	AI에이전트 및 에이전틱AI, 자동화, 추론 및 의사결정, 협업, 지능형서비스
문학번역과 AI	문학번역, 영한/한영번역, 생성형인공지능 챗GPT문학번역
한반도의 통일과 미래 I, II	통일, 민주주의, 법치주의, 자우, 인권, 공동체 안보
AI와 개인정보	인공지능, IT기술, 개인정보보호, 융합인재, 데이터활용, 초연결사회
콘텐츠 융합	문화콘텐츠개발/기획, 한류, 융합인재, 실무중심, 산학협력
IP뉴비즈니스전략	미래가치, 지식재산, 발명, 특허, 산학연계
재무빅데이터분석	재무빅데이터분석사, FDA, 파이썬, 회계, 빅데이터
핀테크	핀테크, 금융, 데이터사이언스, 파이썬

\* 인문사회디지털융합과정(인문사회융합인재양성사업단), 빅데이터 관련 17개과정(빅데이터혁신

15  
CHAPTER

## 대학원연계과목/ 학·석사연계과정

### ● 대학원 연계 교과목

[GO 대학 홈페이지 > 대학생활 > 교육과정 > 대학원연계교과목](#)

- (개요) 학부의 우수한 학생이 대학원과정의 과목을 심화과목으로 이수할 수 있는 기회를 제공하는 학점이수제도
- (수강자격) ㉠, ㉡ 요건을 모두 충족한 학생
  - ㉠ **3학년 수료자**로 평점평균 2.7/4.3이상인 학생 ([3학년 수료기준학점 확인](#))
  - ㉡ 해당 교과목 개설학과 석사주임교수의 승인을 받은 학생
- (이수제한학점) 대학원 연계교과목은 학부 재학 중 **최대 6학점까지** 이수 가능
- (대학원연계과목) 강의시간표에서 해당 전공 개설과목 중 이수단계가 [석사]인 과목
  - ※ [학부 수강제한학점에 포함됨](#)(\*연간 수강신청가능학점에서 소진)
- (제출서류) 수강신청 후 「학부-대학원 연계과목 수강승인확인서」를 개강 전까지 반드시 학사팀에 제출

[대학홈페이지](#)→[대학생활](#)→[문서양식함](#)→[학부-대학원 연계과목 수강승인 확인서](#)

- (수강포기) 대학원연계과목의 수강 포기는 학생 포털을 통한 온라인 신청은 불가하며, 개강 1주차 이후 4주 이내에 수강교과목포기원(담당 및 주임교수 승인 등)을 대학원 사무실에 직접 제출해야함(자세한 사항은 대학원홈페이지 학사공지 참조)

### ● 학·석사연계과정

[GO 대학 홈페이지 > 대학생활 > 교육과정 > 학·석사연계과정](#)

- (개요) 학사와 대학원 석사학위과정을 상호 연계하여 단기간에 학사/석사학위를 취득할 수 있는 제도로 학·석사연계과정생 지원을 통해 선발된 학생에 한하여 이수가능 (매학기 1월/7월 중순 경 전공주임교수의 추천을 받아 대학원에서 선발)
- (재학기간 단축) 학사/석사의 재학기간(총 6년) 중 **6개월~1년 단축**
- (면제) 대학원 무전형입학, 입학원서비/입학금 면제, 졸업논문제 면제(대학원 연계 학사 전공)
- (학·석사연계과목 이수) 학사과정 연계된 석사학위과정 교과목 6~9학점 이수
  - 강의시간표에서 석사학위과정의 개설과목 중 이수단계가 [석사]인 과목
  - ※ [학부 수강제한학점 외로 신청가능](#)

- (제출서류) 「학석사연계과정생 대학원 교과목 수강신청서」 개강 전까지 학사팀 제출

[대학홈페이지](#)→[대학생활](#)→[문서양식함](#)→[학석사연계과정생 대학원 교과목 수강신청서](#)

16  
CHAPTER

문의처-업무별 / 학과 연락처

● 업무별 담당자

구분	담당분야	연락처	부서명		
전공 과목	▪ 문과대학/미술대학	710-9018	학사팀 (행정관201)  (대표:710-9015/ 2077-7054)		
	▪ 공과대학/약학대학/행정부서	710-9016			
	▪ 경상대학/법과대학/음악대학/한류국제대학/글로벌서비스/ 영어영문학부	710-9026			
	▪ 생활과학대학/사회과학대학	710-9677			
	▪ 이과대학/미디어학부	710-9023			
교양 과목	▪ [영어교필] 공학영어·비즈니스영어·글로벌미디어영어 관광문화영어·커뮤니케이션영어	2077-7515	순헌칼리지 교학팀 (행정관201)  (대표:2077-7511)		
	▪ [교필] AI시대의사고와의사소통(구.디지털시대의사고와의사소통)	2077-7512			
	▪ [교필] 미래설계와나의브랜딩/세계시민교육과리더십/진로탐 색과역량개발	710-9695			
	▪ 생활과학대학/사회과학대학/법과대학/경상대학/약학대학	710-9255			
	▪ [교필] 논리적사고와소프트웨어	2077-7125			
교직	교직과목/교직선발 운영, 교육실습	710-9027	교원양성센터 (진리관504)		
온라인시험 및 강의	스노우보드 사용 및 원격수업 운영 문의	710-9898, 9867,9869	원격교육지원센터 (순헌관112)		
업무별 관련 부서	휴·복학/자퇴/제적 편입학 학점인정 졸업심사 등	▪ 문과대/약대/미디어/영어영문/글 로벌서비스	710-9994	학사팀 (대표:710-9015/ 2077-7054)	
		▪ 이과대/사과대/법대	710-9019		
		▪ 공과대/음대	2077-7802		
		▪ 생과대/경상대/미대	710-9017		
	학사	전과	710-9017		
		학·석사연계과정 선발/관리	710-9994		
		모듈-트랙 운영 및 이수	710-9023		
		학생자율설계전공 신청/관리	710-9017		
		계절학기	710-9018		
	국내 학점교류	전자출결	710-9016		
		파견 관리 및 학점 인정	710-9019		
	장학금	교내 장학금	2077-7579		학생지원센터
		교외 장학금	710-9144		
		국가 장학금	2077-7580		
		국가근로장학사업	710-9816		
증명서 발급		710-9815			
교환학생 및 외국인학생	해외 외국인교환학생 선발	2077-7935	국제협력팀		
	해외 교환학생 파견 프로그램	710-9385			
	해외 인턴십 파견 프로그램	710-9745			
	외국인 유학생 관리	2077-7217			
경력증명서 발급 (교원, 강사, 조교)		2077-7089	유학생서비스팀  교무팀		

**○ 각 전공사무실**

전공명	연락처	전공명	연락처	전공명	연락처
한국어문학부	710-9310	지능형전자시스템학부	2077-7860	성악과	710-9533
역사문화학과	710-9361	신소재물리학부	710-9407	작곡과	710-9532
프랑스언어·문화학과	710-9329	컴퓨터과학전공(첨단)	710-9431	약학부 교학팀	2077-7113
중어중문학부	710-9335	데이터사이언스전공	710-9431	시각·영상디자인과	710-9958
독일언어·문화학과	710-9342	기계시스템학부	2077-7862	산업디자인과	710-9582
일본학과	710-9885	첨단공학부	2077-7855	환경디자인과	710-9758
문헌정보학과	710-9373	가족자원경영학과	710-9457	공예과	710-9583
문화관광학전공	710-9969	아동복지학부	710-9477	회화과	710-9658
LCB외식경영전공	2077-7335	의류학과	710-9463	자유전공학부	2077-7048
교육학부	710-9355	식품영양학과	710-9470	기초교양학부	710-9254
화학과	710-9413	정치외교학과	710-9488	융합학부	2077-7511
생명시스템학부	710-9419	행정학과	710-9499	글로벌협력전공	2077-7496
수학과	710-9425	홍보광고학과	710-9734	앙트러프러너십전공	2077-7578
통계학과	710-9437	소비자경제학과	710-9525	영어영문학전공	710-9321
체육교육과	710-9840	사회심리학과	2077-7621	테슬(TESL)전공	
무용과	710-9450	경제학부	710-9507	미디어학부	710-9293
법학부	710-9494	경영학부	710-9513	한류국제대학 교학팀	2077-7837
화공생명공학부	2077-7469	피아노과	710-9534	융합국제학부	2077-7230
인공지능공학부	710-9379	관현악과	710-9559	한류국제학부	2077-7717